

Документ подписан простой электронной подписью
Информация о владельце:
ФИО: Цыбиков Балкиса Баторовна
Должность: Ректор
Дата подписания: 11.09.2024 16:33:25
Уникальный программный ключ:
056af948c3e48c6f3c571e429957a8ae7b757ae8

**Федеральное государственное бюджетное образовательное учреждение
высшего образования
«Бурятская государственная сельскохозяйственная академия
имени В.Р. Филиппова»**

Агрономический факультет

СОГЛАСОВАНО
Заведующий
выпускающей кафедрой
Ландшафтный дизайн и
экология

уч. ст., уч. зв.

ФИО

подпись

« __ » _____ 20__ г.

УТВЕРЖДАЮ
Декан агрономического
факультета

уч. ст., уч. зв.

ФИО

подпись

« __ » _____ 20__ г.

ОЦЕНОЧНЫЕ МАТЕРИАЛЫ

дисциплины (модуля)

Б1.О.07.01 Информатика

**Направление подготовки
35.03.05 Садоводство**

**Направленность (профиль) Декоративное садоводство, газоноведение и
флористика
бакалавр**

Обеспечивающая преподавание
дисциплины кафедра

Информатика и информационные технологии в
экономике

Разработчик (и)

_____	_____	_____
подпись	уч.ст., уч. зв.	И.О.Фамилия
_____	_____	_____
подпись	уч.ст., уч. зв.	И.О.Фамилия

Внутренние эксперты:
Председатель методической
комиссии агрономического
факультета

_____	_____	_____
подпись	уч.ст., уч. зв.	И.О.Фамилия

Заведующий методическим
кабинетом УМУ

_____	_____
подпись	И.О.Фамилия

ВВЕДЕНИЕ

1. Оценочные материалы по дисциплине (модулю) являются обязательным обособленным приложением к Рабочей программе дисциплины (модуля) и представлены в виде оценочных средств.

2. Оценочные материалы являются составной частью нормативно-методического обеспечения системы оценки качества освоения обучающимися указанной дисциплины (модуля).

3. При помощи оценочных материалов осуществляется контроль и управление процессом формирования обучающимися компетенций, из числа предусмотренных ФГОС ВО в качестве результатов освоения дисциплины (модуля).

4. Оценочные материалы по дисциплине (модулю) включают в себя:

- оценочные средства, применяемые при промежуточной аттестации по итогам изучения дисциплины (модуля).

- оценочные средства, применяемые в рамках индивидуализации выполнения, контроля фиксированных видов ВАРО;

- оценочные средства, применяемые для текущего контроля;

5. Разработчиками оценочных материалов по дисциплине (модулю) являются преподаватели кафедры, обеспечивающей изучение обучающимися дисциплины (модуля) в Академии. Содержательной основой для разработки оценочных материалов является Рабочая программа дисциплины (модуля).

1. ОЖИДАЕМЫЕ РЕЗУЛЬТАТЫ ИЗУЧЕНИЯ
учебной дисциплины (модуля), персональный уровень достижения которых проверяется
с использованием представленных в п. 3 оценочных материалов

Компетенции, в формировании которых задействована дисциплина		Код и наименование индикатора достижений компетенции	Компоненты компетенций, формируемые в рамках данной дисциплины (как ожидаемый результат ее освоения)		
код	наименование		знать и понимать	уметь делать (действовать)	владеть навыками (иметь навыки)
1		2	3	4	5
Универсальные компетенции					
УК-1	способен осуществлять поиск, критический анализ и синтез информации, применять системный подход для решения поставленных задач	ИД-1 _{УК-1} Анализирует задачу, выделяя ее базовые составляющие, осуществляет декомпозицию задачи.	Методы декомпозиции и решения задач	Анализ задач с выделением базовых составляющих	Осуществления декомпозиции задач
		ИД-2 _{УК-1} Находит и критически анализирует информацию, необходимую для решения поставленной задачи.	Методы критического анализа информации необходимой для решения поставленных задач	Находить и критически анализировать информацию	Нахождения и критического анализа информации необходимой для решения задач
		ИД-3 _{УК-1} Рассматривает возможные варианты решения задачи, оценивая их достоинства и недостатки	Методы оценки достоинств и недостатков возможных вариантов решения задач	Рассматривать возможные варианты решения задач и оценивать их достоинства и недостатки	Решения задач и оценки их достоинств и недостатков
		ИД-4 _{УК-1} Грамотно, логично, аргументированно формирует собственные суждения и оценки. Отличает факты от мнений, интерпретаций, оценок и т.д. в рассуждениях других участников деятельности.	Признаки, отличающие факты от мнений, интерпретаций, оценок и т.д.	Грамотно, логично и аргументированно формулировать собственные суждения и оценки, отличать факты от мнений, интерпретаций, оценок и т.д. в рассуждениях других участников деятельности	Формирования собственных суждений и выделения фактов от мнений, интерпретаций, оценок и т.д. в суждениях других участников деятельности
		ИД-5 _{УК-1} Определяет и оценивает последствия возможных решений задачи	Последствия возможных решений задачи	Определять и оценивать последствия возможных решений задачи	Определения и оценивания последствий возможных решений задачи
Общепрофессиональные компетенции					
ОПК-1	способен решать типовые задачи профессиональной деятельности на основе знаний основных законов математических и естественных наук с применением информационно-коммуникационных технологий	ИД-1 _{ОПК-1} Демонстрирует знание основных законов математических и естественных наук, необходимых для решения типовых задач в профессиональной деятельности	Основные законы математических и естественных наук, необходимых для решения типовых задач в профессиональной деятельности	Демонстрировать знание основных законов математических и естественных наук, необходимых для решения типовых задач в профессиональной деятельности	Демонстрации знаний основных законов математических и естественных наук, необходимых для решения типовых задач в профессиональной деятельности
		ИД-2 _{ОПК-1} Использует знания основных законов математических и естественных наук для решения стандартных задач в профессиональной деятельности	Основные законы математических и естественных наук, необходимых для решения типовых задач в профессиональной деятельности	Использовать знания основных законов математических и естественных наук для решения стандартных задач в профессиональной деятельности	Использования знаний основных законов математических и естественных наук для решения стандартных задач в профессиональной деятельности
		ИД-3 _{ОПК-1} Применяет ИКТ в	Процессы сбора, передачи,	Применять информационно-	Применения ИКТ в решении типовых задач

		решении типовых задач в профессиональной деятельности	накопления и обработки информации; технические и программные средства реализации информационных процессов	коммуникационные технологии в решении типовых задач в профессиональной деятельности	в профессиональной деятельности
--	--	---	---	---	---------------------------------

**2. РЕЕСТР
элементов оценочных материалов по дисциплине (модулю)**

Группа оценочных средств	Оценочное средство или его элемент
	Наименование
1	2
1. Средства для промежуточной аттестации по итогам изучения дисциплины	Перечень вопросов к зачету
	Критерии оценки к зачету
2. Средства для индивидуализации выполнения, контроля фиксированных видов (ВАРО)	Не предусмотрены учебным планом
3. Средства для текущего контроля	Комплект заданий для лабораторных работ
	Критерии оценивания лабораторных работ
	Шкала оценивания
	Комплект контрольных вопросов для проведения устных опросов
	Критерии оценивания устных опросов
	Шкала оценивания
	Комплект заданий для самостоятельной работы обучающихся
	Критерии оценивания самостоятельной работы
	Шкала оценивания
	Тестовые задания
	Критерии оценивания тестовых заданий
	Шкала оценивания
	Кейс-задания
	Критерии оценивания кейс-заданий
Шкала оценивания	

3. Описание показателей, критериев и шкал оценивания компетенций в рамках дисциплины (модуля)

Код и название компетенции	Код индикатора достижений компетенции	Индикаторы компетенции	Показатель оценивания – знания, умения, навыки (владения)	Уровни сформированности компетенций				Формы и средства контроля формирования компетенций
				компетенция не сформирована	минимальный	средний	высокий	
				Оценки сформированности компетенций				
				2	3	4	5	
				Оценка «неудовлетворительно»	Оценка «удовлетворительно»	Оценка «хорошо»	Оценка «отлично»	
				Характеристика сформированности компетенции				
			Компетенция в полной мере не сформирована. Имеющихся знаний, умений и навыков недостаточно для решения практических (профессиональных) задач	Сформированность компетенции соответствует минимальным требованиям. Имеющихся знаний, умений, навыков в целом достаточно для решения практических (профессиональных) задач	Сформированность компетенции в целом соответствует требованиям. Имеющихся знаний, умений, навыков и мотивации в целом достаточно для решения стандартных практических (профессиональных) задач	Сформированность компетенции полностью соответствует требованиям. Имеющихся знаний, умений, навыков и мотивации в полной мере достаточно для решения сложных практических (профессиональных) задач		
Критерии оценивания								
УК-1 способен осуществлять поиск, критический анализ и синтез информации, применять системный подход для решения поставленных задач	ИД-1 _{ук-1}	Полнота знаний	Методы декомпозиции и решения задач	Не знает и не имеет представление о методах декомпозиции и решения задач	Знает частично методы декомпозиции и решения задач	Знает достаточно хорошо методы декомпозиции и решения задач	Знает в полной мере методы декомпозиции и решения задач	Перечень вопросов к зачету, комплект контрольных вопросов для проведения устных опросов, комплект заданий для лабораторных работ, комплект заданий для самостоятельной работы обучающихся, тестовые задания, кейс-задания
		Наличие умений	Анализ задач с выделением базовых составляющих	Не умеет делать анализ задач, выделять ее базовые составляющие	Умеет частично делать анализ задач, выделять ее базовые составляющие	Умеет хорошо делать анализ задач, выделять ее базовые составляющие	Умеет в полной мере делать анализ задач, выделять ее базовые составляющие	
		Наличие навыков (владение опытом)	Осуществления декомпозиции задач	Не владеет способностью осуществлять декомпозицию задач	Владеет частично способностью осуществлять декомпозицию задач	Владеет хорошо способностью осуществлять декомпозицию задач	Владеет в полной мере способностью осуществлять декомпозицию задач	
	ИД-2 _{ук-1}	Полнота знаний	Методы критического анализа информации необходимой для решения поставленных задач	Не знает методы критического анализа информации для решения поставленных задач	Знает частично методы критического анализа информации необходимой для решения поставленных задач	Знает хорошо методы критического анализа информации необходимой для решения поставленных задач	Знает в полной мере методы критического анализа информации необходимой для решения поставленных задач	
		Наличие умений	Находить и критически анализировать информацию	Не умеет находить и критически анализировать информацию	Умеет на невысоком уровне находить и критически анализировать информацию	Умеет достаточно хорошо находить и критически анализировать информацию	Умеет уверенно находить и критически анализировать информацию	
		Наличие навыков (владение опытом)	Нахождения и критического	Не владеет опытом нахождения и критического	Владеет частично опытом нахождения и	Владеет на хорошем уровне способностью	Владеет уверенно способностью нахождения	

			анализа информации необходимой для решения задач	анализа информации, необходимой для решения задач	критического анализа информации необходимой для решения задач	нахождения и критического анализа информации, необходимой для решения задач	и критического анализа информации, необходимой для решения задач
ИД-3 _{ук-1}	Полнота знаний	Методы оценки достоинств и недостатков возможных вариантов решения задач	Не знает методы оценки достоинств и недостатков возможных вариантов решения задач	Знает частично методы оценки достоинств и недостатков возможных вариантов решения задач	Знает хорошо методы оценки достоинств и недостатков возможных вариантов решения задач	Знает в полной мере методы оценки достоинств и недостатков возможных вариантов решения задач	
	Наличие умений	Рассматривать возможные варианты решения задач и оценивать их достоинства и недостатки	Не умеет рассматривать возможные варианты решения задач и оценивать их достоинства и недостатки	Умеет на невысоком уровне рассматривать возможные варианты решения задач и оценивать их достоинства и недостатки	Умеет хорошо рассматривать возможные варианты решения задач и оценивать их достоинства и недостатки	Умеет в полной мере рассматривать возможные варианты решения задач и оценивать их достоинства и недостатки	
	Наличие навыков (владение опытом)	Решения задач и оценки их достоинств и недостатков	Не владеет навыками решения задач и оценки их достоинств и недостатков	Владеет не в полной мере навыками решения задач и оценки их достоинств и недостатков	Владеет хорошими навыками решения задач и оценки их достоинств и недостатков	Владеет на высоком уровне навыками решения задач и оценки их достоинств и недостатков	
ИД-4 _{ук-1}	Полнота знаний	Признаки, отличающие факты от мнений, интерпретаций, оценок и т.д.	Не знает признаки, отличающие факты от мнений, интерпретаций, оценок и т.д.	Знает, на невысоком уровне, признаки, отличающие факты от мнений, интерпретаций, оценок и т.д.	Знает хорошо признаки, отличающие факты от мнений, интерпретаций, оценок и т.д.	Знает в полной мере признаки, отличающие факты от мнений, интерпретаций, оценок и т.д.	
	Наличие умений	Грамотно, логично и аргументированно формулировать собственные суждения и оценки, отличать факты от мнений, интерпретаций, оценок и т.д. в рассуждениях других участников деятельности	Не умеет грамотно, логично и аргументированно формулировать собственные суждения и оценки, отличать факты от мнений, интерпретаций, оценок и т.д. в рассуждениях других участников деятельности	Умеет частично формулировать собственные суждения и оценки, отличать факты от мнений, интерпретаций, оценок и т.д. в рассуждениях других участников деятельности	Умеет хорошо формулировать собственные суждения и оценки, отличать факты от мнений, интерпретаций, оценок и т.д. в рассуждениях других участников деятельности	Умеет грамотно, логично и аргументированно формулировать собственные суждения и оценки, отличать факты от мнений, интерпретаций, оценок и т.д. в рассуждениях других участников деятельности	
	Наличие навыков (владение опытом)	Формирования собственных суждений и выделения фактов от мнений, интерпретаций, оценок и т.д. в суждениях других участников деятельности	Не владеет навыками формирования собственных суждений и выделения фактов от мнений, интерпретаций, оценок и т.д. в суждениях других участников деятельности	Владеет частично навыками формирования собственных суждений и выделения фактов от мнений, интерпретаций, оценок и т.д. в суждениях других участников деятельности	Владеет достаточными навыками формирования собственных суждений и выделения фактов от мнений, интерпретаций, оценок и т.д. в суждениях других участников деятельности	Владеет уверенно навыками формирования собственных суждений и выделения фактов от мнений, интерпретаций, оценок и т.д. в суждениях других участников деятельности	

	ИД-5ук-1	Полнота знаний	Последствия возможных решений задачи	Не знает и не понимает последствий возможных решений задачи	Представляет не в полной мере последствия возможных решений задачи	Знает и понимает достаточно хорошо последствия возможных решений задачи	Знает и понимает в полной мере последствия возможных решений задачи	
		Наличие умений	Определять и оценивать последствия возможных решений задачи	Не умеет определять и оценивать последствия возможных решений задачи	Умеет на невысоком уровне определять и оценивать последствия возможных решений задачи	Умеет хорошо определять и оценивать последствия возможных решений задачи	Умеет уверенно определять и оценивать последствия возможных решений задачи	
		Наличие навыков (владение опытом)	Определения и оценивания последствий возможных решений	Не владеет навыками определения и оценивания последствий возможных решений	Владеет на базовом уровне навыками определения и оценивания последствий возможных решений	Владеет хорошими навыками определения и оценивания последствий возможных решений	Владеет в полной мере навыками определения и оценивания последствий возможных решений	
ОПК-1 способен решать типовые задачи профессиональной деятельности на основе знаний основных законов математических и естественных наук с применением информационных технологий	ИД-1опк-1	Полнота знаний	Основные законы математических и естественных наук, необходимых для решения типовых задач в профессиональной деятельности	Не знает основные законы математических и естественных наук, необходимых для решения типовых задач в профессиональной деятельности	Знает частично основные законы математических и естественных наук, необходимых для решения типовых задач в профессиональной деятельности	Знает достаточно хорошо основные законы математических и естественных наук, необходимых для решения типовых задач в профессиональной деятельности	Знает в полной мере основные законы математических и естественных наук, необходимых для решения типовых задач в профессиональной деятельности	Перечень вопросов к зачету, комплект контрольных вопросов для проведения устных опросов, комплект заданий для лабораторных работ, комплект заданий для самостоятельной работы обучающихся, тестовые задания, кейс-задания
		Наличие умений	Демонстрировать знание основных законов математических и естественных наук, необходимых для решения типовых задач в профессиональной деятельности	Не умеет демонстрировать знание основных законов математических и естественных наук, необходимых для решения типовых задач в профессиональной деятельности	Умеет частично демонстрировать знание основных законов математических и естественных наук, необходимых для решения типовых задач в профессиональной деятельности	Умеет на хорошем уровне демонстрировать знание основных законов математических и естественных наук, необходимых для решения типовых задач в профессиональной деятельности	Умеет в полной мере демонстрировать знание основных законов математических и естественных наук, необходимых для решения типовых задач в профессиональной деятельности	
	Наличие навыков (владение опытом)	Демонстрации знаний основных законов математических и естественных наук, необходимых для решения типовых задач в профессиональной деятельности	Не владеет навыками демонстрации знаний основных законов математических и естественных наук, необходимых для решения типовых задач в профессиональной деятельности	Владеет частично навыками демонстрации знаний основных законов математических и естественных наук, необходимых для решения типовых задач в профессиональной деятельности	Владеет хорошо навыками демонстрации знаний основных законов математических и естественных наук, необходимых для решения типовых задач в профессиональной деятельности	Владеет в полной мере навыками демонстрации знаний основных законов математических и естественных наук, необходимых для решения типовых задач в профессиональной деятельности		
	ИД-2опк-1	Полнота знаний	Основные законы математических и естественных наук, необходимых для решения типовых задач	Не знает основные законы математических и естественных наук, необходимых для решения типовых задач в профессиональной деятельности	Знает частично основные законы математических и естественных наук, необходимых для решения типовых задач	Знает хорошо основные законы математических и естественных наук, необходимых для решения типовых задач в профессиональной деятельности	Знает в полной мере основные законы математических и естественных наук, необходимых для решения типовых задач в профессиональной деятельности	

4. Типовые контрольные задания или иные материалы, необходимые для оценки знаний, умений, навыков и (или) опыта деятельности, характеризующих этапы формирования компетенций в процессе освоения основной профессиональной образовательной программы

4.1. Типовые контрольные задания, необходимые для оценки знаний, умений, навыков

4.1.1. Средства для промежуточной аттестации по итогам изучения дисциплины

Нормативная база проведения промежуточной аттестации обучающихся по результатам изучения дисциплины: Б1.О.07.01 Информатика	
1) действующее «Положение о текущем контроле успеваемости и промежуточной аттестации обучающихся ФГБОУ ВО Бурятская ГСХА»	
Основные характеристики промежуточной аттестации обучающихся по итогам изучения дисциплины (модуля)	
1	2
Цель промежуточной аттестации -	установление уровня достижения каждым обучающимся целей и задач обучения по данной дисциплине, изложенным в п.2.2 настоящей программы
Форма промежуточной аттестации -	зачет
Место процедуры получения зачёта в графике учебного процесса	1) участие обучающегося в процедуре получения зачёта осуществляется за счёт учебного времени (трудоемкости), отведённого на изучение дисциплины 2) процедура проводится в рамках ВАРО, на последней неделе семестра
Основные условия получения обучающимся зачёта:	1) обучающийся выполнил все виды учебной работы (включая самостоятельную) и отчитался об их выполнении в сроки, установленные графиком учебного процесса по дисциплине
Процедура получения зачёта -	Представлены в оценочных материалах по данной дисциплине
Методические материалы, определяющие процедуры оценивания знаний, умений, навыков:	

Перечень вопросов к зачету

1. Информатика. Предмет и задачи курса. УК-1, ОПК-1
2. Понятие информации. Свойства информации. Информационные процессы. УК-1, ОПК-1
3. Двоичное кодирование. Единицы измерения информации. УК-1, ОПК-1
4. Системы счисления. Перевод чисел из одной системы счисления в другую. УК-1, ОПК-1
5. Аппаратное обеспечение средств вычислительной техники. Поколения ЭВМ. УК-1, ОПК-1
6. Информатизация общества. Этапы развития вычислительной техники. УК-1, ОПК-1
7. Классификация компьютеров. УК-1, ОПК-1
8. Состав компьютерной системы. Назначение основных устройств. УК-1, ОПК-1
9. Память (запоминающие устройства). Виды памяти. УК-1, ОПК-1
10. Носители информации. Сравнительная характеристика. УК-1, ОПК-1
11. Программное обеспечение средств вычислительной техники. Категории программ. УК-1, ОПК-1
12. Системные программы. Понятие операционной системы (ОС). Функции ОС. Примеры. УК-1, ОПК-1
13. Инструментальные средства. Трансляторы. Системы программирования. УК-1, ОПК-1
14. Прикладные программы. Примеры и назначение. УК-1, ОПК-1
15. Операционные системы семейства Windows. Интерфейс пользователя. Файловая система. Операции по работе с файловой системой. УК-1, ОПК-1
16. Программы Проводник, Мой компьютер, Корзина. УК-1, ОПК-1
17. Стандартные прикладные программы Windows. УК-1, ОПК-1
18. Служебные программы Windows. УК-1, ОПК-1
19. Основы информационной безопасности. Угрозы преднамеренные и непреднамеренные. Методы защиты информации. УК-1, ОПК-1
20. Основы алгоритмизации. Понятие алгоритма. Свойства. Виды записи алгоритма. УК-1, ОПК-1
21. Классификация языков программирования. Языки программирования высокого уровня. УК-1, ОПК-1
22. Линейное программирование. Разветвляющееся и циклическое программирование. УК-1, ОПК-1
23. Пакет Microsoft Office. Назначение основных программ пакета. УК-1, ОПК-1
24. Назначение текстового процессора Word для Windows. Основные виды работ в текстовом процессоре. УК-1, ОПК-1
25. Табличный процессор Excel. Назначение и основные функции программы. Основные понятия Excel. УК-1, ОПК-1

26. Вычисления в Excel. Формулы и функции в Excel. Категории функций. Примеры функций. УК-1, ОПК-1
27. Абсолютные и относительные ссылки. Смешанные ссылки. Копирование формул. УК-1, ОПК-1
28. Графические возможности Excel. Диаграммы. Типы и виды диаграмм. Построение диаграмм. УК-1, ОПК-1
29. Информационные системы (ИС). Типы ИС. Модели баз данных (БД). УК-1, ОПК-1
30. Реляционные базы данных. Связи между таблицами. УК-1, ОПК-1
31. СУБД ACCESS. Основные понятия. УК-1, ОПК-1
32. Этапы разработки базы данных. УК-1, ОПК-1
33. Объекты баз данных. Таблицы, запросы, формы, отчеты, макросы и модули. УК-1, ОПК-1
34. Компьютерная графика. Методы создания графических изображений. УК-1, ОПК-1
35. Power Point. Создание презентаций УК-1, ОПК-1
36. Понятие модели. Свойства моделей. Моделирование. Формализация. УК-1, ОПК-1
37. Основные этапы построения моделей. УК-1, ОПК-1
38. Классификация моделей. Компьютерное моделирование. УК-1, ОПК-1
39. Информационно-вычислительные сети. Классификация сетей УК-1, ОПК-1
40. Топологии сети. Достоинства и недостатки различных топологий сетей. УК-1, ОПК-1
41. Техническое обеспечение компьютерных сетей. Связи между сетями. УК-1, ОПК-1
42. Локальные информационно-вычислительные сети. Классификация. Технология «клиент-сервер».
43. Глобальная информационно-вычислительная сеть. Интернет. История создания. УК-1, ОПК-1
44. Структура Интернет. Система адресации. IP-адреса. Доменные адреса. УК-1, ОПК-1
45. Сервисы Интернет. УК-1, ОПК-1

4.1.2. Средства

для индивидуализации выполнения, контроля фиксированных видов ВАРО

Фиксированные виды внеаудиторных самостоятельных работ не предусмотрены.

5. Методические материалы, определяющие процедуры оценивания знаний, умений, навыков и (или) опыта деятельности, характеризующих этапы формирования компетенций в процессе освоения образовательной программы

5.1. Критерии оценки к зачету

зачет (86-100 баллов) ставится обучающемуся, обнаружившему систематические и глубокие знания учебно-программного материала, умения свободно выполнять задания, предусмотренные программой в типовой ситуации (с ограничением времени) и в нетиповой ситуации, знакомство с основной и дополнительной литературой, усвоение взаимосвязи основных понятий дисциплины в их значении приобретаемой специальности и проявившему творческие способности и самостоятельность в приобретении знаний.

зачет (71-85 баллов) ставится обучающемуся, обнаружившему полное знание учебно-программного материала, успешное выполнение заданий, предусмотренных программой в типовой ситуации (с ограничением времени), усвоение материалов основной литературы, рекомендованной в программе, способность к самостоятельному пополнению и обновлению знаний в ходе дальнейшей работы над литературой и в профессиональной деятельности.

зачет (56-70 баллов) ставится обучающемуся, обнаружившему знание основного учебно-программного материала в объеме, достаточном для дальнейшей учебы и предстоящей работы по специальности, знакомство с основной литературой, рекомендованной программой, умение выполнять задания, предусмотренные программой.

незачет (менее 56 баллов) ставится обучающемуся, обнаружившему пробелы в знаниях основного учебно-программного материала, допустившему принципиальные ошибки в выполнении предусмотренных программой заданий, слабые побуждения к самостоятельной работе над рекомендованной основной литературой. Оценка «неудовлетворительно» ставится обучающимся, которые не могут продолжить обучение или приступить к профессиональной деятельности по окончании академии без дополнительных занятий по соответствующей дисциплине.

6. Оценочные материалы для организации текущего контроля успеваемости обучающихся

Форма, система оценивания, порядок проведения и организация *текущего контроля успеваемости* обучающихся устанавливаются Положением об организации текущего контроля успеваемости обучающихся.

Комплект заданий для лабораторных работ

Тема: Системы счисления

Задание 1. Выполнить перевод чисел

- а) из 10–ой с/с в 2–ую систему счисления: 165; 541; 600; 720; 43,15; 234,99.
б) из 2–ой в 10–ую систему счисления: 110101₂; 11011101₂; 110001011₂; 1001001,111₂
в) из 2–ой с/с в 8–ую, 16–ую с/с:
100101110₂; 100000111₂; 111001011₂; 1011001011₂; 110011001011₂; 10101,10101₂; 111,011₂
г) из 10–ой с/с в 8–ую, 16–ую с/с: 69; 73; 113; 203; 351; 641
д) из 8–ой с/с в 10–ую с/с: 35₈; 65₈; 215₈; 327₈; 532₈; 751₈; 45,454₈
е) из 16–ой с/с в 10–ую с/с: D8₁₆; 1AE₁₆; E57₁₆; 8E5₁₆; FAD₁₆; AFF,6A7₁₆

Задание 2. Выполнить операции:

- а) сложение в двоичной системе счисления
- | | | | |
|-------------------------|------------------------|-------------------------|--------------------------|
| + 10010011 ₂ | + 1011101 ₂ | + 10110011 ₂ | +10111001,1 ₂ |
| 1011011 ₂ | 11101101 ₂ | 1010101 ₂ | 10001101,1 ₂ |
- б) вычитание в 2–ой системе счисления
- | | | | |
|--------------------------|--------------------------|-------------------------|--------------------------|
| – 100001000 ₂ | – 110101110 ₂ | – 11101110 ₂ | -10111001,1 ₂ |
| 10110011 ₂ | 10111111 ₂ | 1011011 ₂ | 10001101,1 ₂ |
- в) умножение в 2–ой системе счисления
- | | | | |
|-----------------------|-----------------------|-----------------------|-------------------------|
| × 100001 ₂ | × 100101 ₂ | × 111101 ₂ | × 11001,01 ₂ |
| 111111 ₂ | 111011 ₂ | 111101 ₂ | 11,01 ₂ |
- г) деление в 2–ой системе счисления
- 1) 111010001001₂ / 1111101₂
 - 2) 100011011100₂ / 1101110₂
 - 3) 10000001111₂ / 111111₂

Тема: Создание текстовых документов средствами MS Word

Задание 1. Создайте краткий протокол по образцу.

ОАО «Торгтехника»
ПРОТОКОЛ
01.12.2010 № 29
заседания Совета директоров
Председатель – Горин А.С.
Секретарь – Иванова Н.Т.
Присутствовали: 7 человек (список прилагается)
Приглашенные: Зам. директора «Книжной палаты» Стрелков Н.Д.

РАССМОТРЕННЫЕ ВОПРОСЫ:

1. Организационные вопросы.
2. О проекте иллюстрированного издания о деятельности фирмы.

ПРИНЯТЫЕ РЕШЕНИЯ:

1. Семенову А. Д. подготовить проект штатного расписания на 2011 г.
2. Поручить члену научно-информационной комиссии Тимофееву К.С. согласовать проект издания с «Книжной палатой».

Председатель (подпись) А.С. Горин
Секретарь (подпись) Н.Т. Иванова

Задание 2. Применяя автоматическую нумерацию, ввести список литературы и отсортировать его по алфавиту. Изменить вид списка на маркированный.

СПИСОК ЛИТЕРАТУРЫ ПО ИНФОРМАТИКЕ

1. Острейковский В.А. Информатика. – М.: Высшая школа, 2008.- 512 с.
2. Информатика. Под ред. Н.В. Макаровой. – М.: Финансы и статистика, 2003. – 768 с.
3. Каймин В.А. Информатика: Учебник. – М.: ИНФРА-М, 2007. – 272 с.

4. Михеева Е.В., Практикум по информатике. – М.: Издательский центр «Академия», 2004.
5. Немчинова Т.В. Практикум по курсу Информатика - Улан-Удэ, Изд-во БГУ, 2004.
6. Глушаков С.В., Ломотыко Д.В. Базы данных: Учебный курс. М.: АСТ, 2006.
7. Могилев А.В. Информатика. – М.: Academia, 2003. – 810 с.
8. Информатика: базовый курс. Под ред. Симоновича С. – СПб.: Питер, 2005. – 640 с.

Задание 3. Оформить многоуровневый список. Для нумерации страниц использовать функцию табуляции.

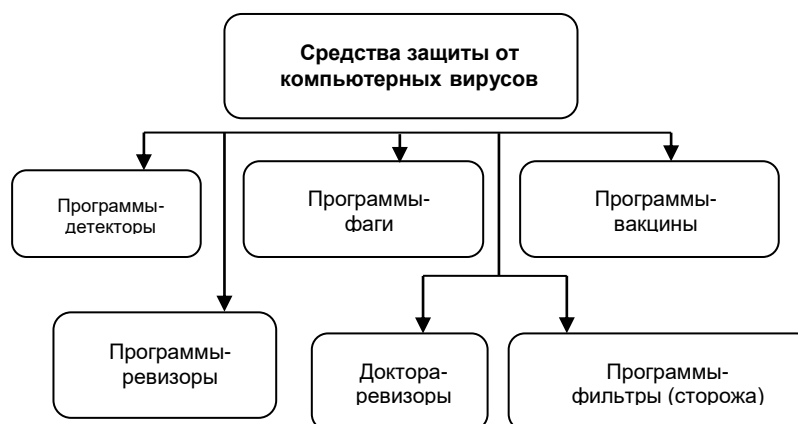
1. Мировое сообщество сетей Internet.....	3
1.1. Назначение, состав и услуги Internet	5
1.2. Электронная почта E-mail	14
1.2.1. Общие сведения.....	15
1.2.2. Электронный почтовый адрес.....	17
1.3. Телеконференции	21
1.3.1. Общие сведения.....	21
1.3.2. Тематика конференций.....	23
2. Проектирование Web-сайтов	25
2.1. Этапы создания Web-сайтов.....	25
2.2. Создание Web-сайтов средствами языка HTML27	

Задание 4. Составить шаблон «Анкета» электронной анкеты, используя текстовые поля, поля со списком и рисунком. По данному шаблону создать документ и заполнить анкету.

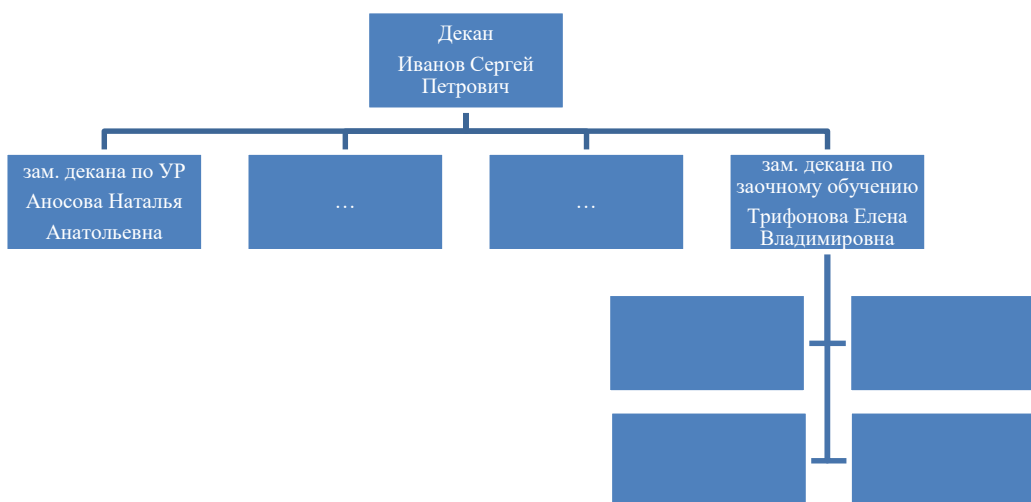
Анкета

1. Введите свои фамилию и имя [текстовое поле]
2. На каком факультете Вы учитесь? [поле со списком факультетов]
3. На каком курсе Вы учитесь? [поле со списком]
4. Имеете ли Вы дополнительное образование (УПК, курсы и т.д.)?
[поле со списком: да, нет]
Если «да», то какое? [текстовое поле]
5. Какие разделы информатики Вы изучили в школе?
 - начальные сведения [поле со списком: да, нет]
 - алгоритмы [поле со списком: да, нет]
 - программирование на языке Pascal [поле со списком: да, нет]
 - пользовательский курс с изучением:
 - Windows [поле со списком: да, нет]
 - Word [поле со списком: да, нет]
 - Excel [поле со списком: да, нет]
 - Access [поле со списком: да, нет]
 - другие программы [текстовое поле]
6. Как Вы оцениваете свои знания школьного курса информатики? [поле со списком оценок]
7. Необходимо ли знание информатики в дальнейшей Вашей профессиональной деятельности? [поле со списком: да, нет, не знаю]

Задание 5. Оформите схему по образцу.



Задание 6. Постройте структуру руководства деканата, используя SmartArt – инструмент создания блок-схем.



Тема: Технология обработки табличной информации (MS Excel)

Задание 1. Создать таблицу финансовой сводки за неделю, произвести расчеты, построить линейчатую диаграмму изменения финансового результата, произвести фильтрацию данных по условию «Доход меньше 4000 рублей».

	A	B	C	D
1	Финансовая сводка за неделю (тыс.руб.)			
2				
3	Дни недели	Доход	Расход	Финансовый результат
4	понедельник	3245,20	3628,50	?
5	вторник	4572,50	5320,50	?
6	среда	6251,66	5292,10	?
7	четверг	2125,20	3824,30	?
8	пятница	3896,60	3020,10	?
9	суббота	5420,30	4262,10	?
10	воскресенье	6050,60	4369,50	?
11	Ср. значение	?	?	
12				
13	Общий финансовый результат за неделю:			?
14				

Задание 2. Дана база данных сотрудников. Решить следующие задачи и выполнить задания

Фамилия	Имя	Пол	Год рождения	Стаж работы	Зарплата
Иванов	Алексей	М	1965	15	1500,45
Петрова	Мария	Ж	1956	20	2431,23
Петров	Михаил	М	1978	8	1256,12
Сидоров	Иван	М	1970	12	1823,78
Васильева	Анна	Ж	1968	12	1823,78
Радченко	Раиса	Ж	1980	3	956,8
Средний возраст работников					?
Суммарный заработок мужчин					?
Количество женщин работающих на предприятии					?
Суммарный стаж работы всех женщин					?

Выполнить задания:

1. Фамилии сотрудников вывести в алфавитном порядке
2. Перед фамилиями вставить дополнительные ячейки и пронумеровать
3. Установить денежный формат зарплаты
4. Имена полей базы данных выделить полужирным шрифтом
5. Данные пола, года рождения, стажа работы установить по центру

Задание 3. Составьте документ по фирме «КОМТЕК», согласно образцу, руководствуясь указаниями к выполнению.

	A	B	C	D	E	F	G	H	I
1	Фирма "КОМТЕК"								
2	Реализация изделий и доходов								
3		Дата	курс \$						
4		01.09.2010					доход	20%	
5		(Текущая дата)							
6									
7		01.09.2010				(Текущая дата)			
8	№	Наименование	цена, \$	цена, руб.	кол-во	выручка	цена, руб.	кол-во	выручка
9	1	Компьютер	608		32			6	
10	2	Монитор	214		36			6	
11	3	Принтер	223		10			4	
12	4	Сканер	113		8			2	
13		Итого							
14		Доход							

Задание 4. Заполнить таблицу, выполнить вычисления. В строке «Состояние» вывести сообщение "Норма" - если выручка от реализации составляет более 20000 рублей и сообщение "Внимание" - если выручка от реализации составляет менее 20000 рублей

	A	B	C	D	E	F
1	Показатель	Месяцы				
2		Июль	Август	Сентябрь	Октябрь	Ноябрь
3	Валовая выручка	15067	17000	45000	25000	55250
4	НДС (25% от валовой выручки)					
5	Выручка от реализации (валовая выручка – НДС)					
6	Состояние					

Тема: Создание баз данных (СУБД MS Access)

Задание 1. Создать базу данных о сотрудниках фирмы (имя базы данных присвоить любое). База данных состоит из 3-х таблиц:

1) таблица *Сотрудники фирмы*. Включить в поля *КодСотрудника* (ключевое поле), *Фамилия*, *Имя*, *Отчество*, *Дата рождения*. Заполнить таблицу сведениями о нескольких сотрудниках.

Введите данные по нескольким сотрудникам, используя данные *таблицы 1*

Таблица 1

Фамилия	Имя	Отчество	Дата рождения
Соколов	Алексей	Петрович	07.09.1975
Шматко	Олег	Николаевич	23.03.1965
Нефедов	Павел	Терентьевич	24.05.1959
Медведева	Ирина	Александровна	16.02.1983
Бортникова	Анна	Евгеньевна	05.12.1975
Зубов	Сергей	Владимирович	14.09.1974
Петрова	Галина	Васильевна	23.12.1960
Андреева	Татьяна	Алексеевна	25.12.1969
Бородин	Алексей	Игоревич	05.01.1958

2) таблица *Структура фирмы*. Используя *Конструктор*, создать структуру

Таблица 2

Поле	Тип поля
КодОтдела	Счетчик
НазваниеОтдела	Текстовое
Сокращение	Текстовое

В режиме таблицы заполните столбцы данными:

Таблица 3

НазваниеОтдела	Сокращение
Отдел рекламы	ОР
Отдел снабжения	ОМТС
Дирекция	ДР
Бухгалтерия	БГ
Учебная часть	УЧ
Столовая	СТЛ
Технический отдел	ТХ

Используя *Мастер подстановок*, создать в таблице *Сотрудники* столбец *НазваниеОтдела*, где для каждого сотрудника будет указываться название отдела

Таблица 4

Фамилия	НазваниеОтдела
Соколов	Дирекция
Шматко	Учебная часть
Нефедов	Технический отдел
Медведева	Бухгалтерия
Бортникова	Бухгалтерия
Зубов	Отдел рекламы
Петрова	Учебная часть
Андреева	Дирекция
Бородин	Дирекция

Используя *Мастер подстановок*, создать в таблице *Сотрудники* поле *Должность*, с фиксированным набором значений

Таблица 5

Фамилия	Должность
Соколов	Директор
Шматко	преподаватель
Нефедов	консультант
Медведева	гл. бухгалтер
Бортникова	бухгалтер
Зубов	менеджер
Петрова	специалист
Андреева	Секретарь
Бородин	Зам.директора

3) Создать таблицу *Личные данные*, в которой содержатся сведения о сотрудниках, необходимые для отдела кадров. Поле *КодСотрудника* сделать ключевым.

Имя поля	Тип данных
КодСотрудника	Счетчик
Дата поступления на работу	Дата/Время
Номер приказа	числовой
ДомАдрес	Поле МЕМО
ДомТелефон	текстовый

Задание 2. Установите связи: 1) «один-ко-многим» между таблицами *Сотрудники* и *Структура фирмы*; 2) «один-к-одному» между таблицами *Сотрудники* и *Личные данные*.

Задание 3. Создать форму для ввода данных по БД *Сотрудники фирмы*

Задание 4. Выполните: 1) сортировку списка сотрудников по фамилиям в алфавитном порядке; 2) сортировку списка сотрудников по датам рождения в порядке убывания возраста; 3) сортировку списка сотрудников по ключевому полю в порядке возрастания; 4) Проведите в таблице *Сотрудники* отбор записей, фамилия которых начинается на букву «Б».

Задание 5. Создайте: 1) запрос *Исполнитель*, в котором представлены фамилии сотрудников и сокращенное название отдела, в котором они работают; 2) запрос *Сотрудники* с вычисляемыми полями, в которых по данным таблицы *Сотрудники* будут получены новые данные со следующими назначениями; 3) в бланке запроса поле *Адрес*, в котором по названию улицы, номеру дома и квартиры формируется адрес в виде одной строки; 4) в бланке запроса условие, по которому отбираются все сотрудники в возрасте от 25 до 40 лет.

Задание 6. Создайте отчет: 1) *Сотрудники Отделов*, в котором формируется список сотрудников по отделам; 2) *ДниРождения*, в котором формируется список сотрудников и их дни рождения, расположенные в порядке следования в календарном году; 3) *Представительский*, в котором создается карточка «бейдж». Отчет содержит эмблему фирмы, фамилию, имя, отчество сотрудника, название отдела и должность. Размер представительской нагрудной карточки 9x5,5 см.

Тема: Алгоритмизация и программирование

Задание 1. Чему будет равно значение переменной X, после выполнения следующей последовательности операторов?

- 1) a:=25;
- b:=a-4;
- x:=(a-b)*2-2;

Ответ: x = _____

2) x:=8;
y:=11;
x:=x*y+x;

Ответ: x = _____

4) x:=5;
y:=x*2;
x:=y*y+y;
x:=x+y;

Ответ: x = _____

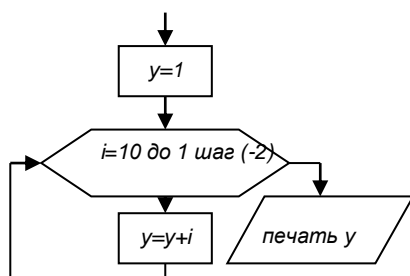
5) x:=3;
y:=2;
x:=(x+x)/y +y;

Ответ: x = _____

Задание 2. Какое значение будет принимать переменная Y после выполнения фрагментов программы:

№	Паскаль
1.	<pre> Var x,y: integer; Begin Y:=0; For x:=1 to 9 do Y:= y+1; Writeln('y=', y); End.</pre>
Ответ:	
2.	<pre> Var x,y: integer; Begin Y:=0; For x:=10 downto 5 do Y:= y+x; Writeln('y=', y); End.</pre>
Ответ:	

Задание 3. Какое значение будет выведено на печать в результате фрагментов блок-схемы?



Ответ: y = _____

Тема: Компьютерные сети

Задание 1. КонсультантПлюс.

1. Ознакомьтесь с сайтом КонсультантПлюс.
2. Исследуйте главную страницу и ее навигационную панель. В отчете представьте информацию о компании и продуктах.
3. Найдите Постановления Госкомстата РФ, в отчете представьте список найденных документов в виде таблицы:

№ п.п.	Наименование постановления	Дата документа	Дата последней редакции

4. Найдите действующие документы, которые регулируют вопрос об исключении двойного налогообложения в отношении граждан России и граждан зарубежных стран, в отчете представьте список действующих документов.

5. Найдите действующие документы, с номером 200. В отчете представьте перечень найденных документов.

6. Найдите действующие документы, изданные органами, проводящими государственную политику и осуществляющими управление в сфере торговли и питания в стране. (Минторг СССР, Минторг РФ, Минторг РСФСР, Роскомторг, Министерство внешних экономических связей и торговли РФ). Результат представьте в таблице:

Наименование ведомства	Количество действующих документов

Задание 2. Гарант.

1. Ознакомьтесь с сайтом правовой системы Гарант. Исследуйте структуру сайта. В отчете приведите информацию о компании и продуктах.

2. В системе найдите документ «Производственный календарь 2012». Изучите этот документ, в отчете представьте порядок работы в предпраздничные дни.

3. Найдите действующие документы, с номером 200. В отчете представьте перечень найденных документов. Сравните полученный перечень с перечнем документов, полученных с помощью системы КонсультантПлюс.

Задание 3. Референт.

1. Ознакомьтесь с сайтом правовой системы Референт. В отчете приведите информацию о компании и продуктах, карту сайта.

Задание 4. Intralex.

1. Ознакомьтесь с сайтом. В отчете представьте информацию о компании и продуктах.

Критерии оценивания:

- правильность выполнения задания на лабораторную работу;
- степень усвоения теоретического материала по теме лабораторной работы;
- способность продемонстрировать преподавателю навыки работы в инструментальной программной среде, а также применить их к решению типовых задач;
- качество подготовки отчета по лабораторной работе;
- правильность и полнота ответов на вопросы преподавателя при защите работы.

Шкала оценивания

Баллы для учета в рейтинге (оценка)	Степень удовлетворения критериям
86-100 баллов «отлично»	Выполнены все задания лабораторной работы, обучающийся четко и без ошибок ответил на все контрольные вопросы
71-85 баллов «хорошо»	Выполнены все задания лабораторной работы; обучающийся ответил на все контрольные вопросы с замечаниями
56-70 баллов «удовлетворительно»	Выполнены все задания лабораторной работы с замечаниями; обучающийся ответил на все контрольные вопросы с замечаниями
менее 56 баллов «неудовлетворительно»	Обучающийся не выполнил или выполнил неправильно задания лабораторной работы; обучающийся ответил на контрольные вопросы с ошибками или не ответил на контрольные вопросы

КОМПЛЕКТ КОНТРОЛЬНЫХ ВОПРОСОВ ДЛЯ ПРОВЕДЕНИЯ УСТНЫХ ОПРОСОВ

Раздел 1. Общая характеристика процессов сбора, передачи, обработки и накопления информации

1. В чём различие информации и данных?
2. Что такое система кодирования информации?
3. Что такое бит, байт, килобайт, мегабайт, гигабайт?
4. Понятие информации.
5. Классификация информации по разным признакам.
6. Способы организации передачи информации.
7. Системы кодирования информации
8. Понятие, принципы построения, архитектура и классификация ЭВМ.
9. Технические средства для сбора, регистрации, хранения, отображения и передачи информации.
10. Понятие, назначение, классификация персональных компьютеров (ПК), Критерии выбора ПК. Перспективы и направления развития ПК
11. Назначение, классификация и состав программных средств.
12. Системное программное обеспечение, его состав и основные функции.

13. Прикладное программное обеспечение, его особенности и области применения.
14. Пакеты прикладных программ. Разновидности и особенности пакетов общего и профессионального назначения

Раздел 2. Программное обеспечение и технологии программирования. Базы данных

1. Офисные технологии. Понятие документа и документированной информации.
2. Технологии подготовки и работы с текстовыми документами.
3. Основные понятия электронных таблиц. Табличный процессор Excel.
4. Базовые элементы структуры электронных таблиц.
5. Вычисления в Excel. Формулы и функции в Excel. Категории функций. Примеры функций.
6. Абсолютные и относительные ссылки. Смешанные ссылки. Копирование формул.
7. Графические возможности Excel. Диаграммы. Типы и виды диаграмм. Построение диаграмм.
8. Базы данных (БД). Основные понятия. Модели баз данных.
9. Назначение и функциональные возможности СУБД.
10. Архитектура систем управления баз данных.
11. Классификация моделей СУБД требования к их разработке.
12. Основные понятия и возможности СУБД Access.

Раздел 3. Модели решения функциональных и вычислительных задач. Алгоритмизация и программирование

1. Дайте определение модели.
2. Какие виды моделирования вы знаете?
3. Что такое компьютерное моделирование, компьютерная модель?
4. Каковы основные функции компьютера при компьютерном моделировании?
5. Назовите основные параметры, на основе которых оценивается модель.
6. Охарактеризуйте основные параметры, на основе которых оценивается модель.
7. Назовите известные способы классификации моделей.
8. Каковы основные этапы построения компьютерной модели?
9. Что такое имитационное моделирование?
10. Понятие алгоритма. Свойства и способы описания алгоритма.
11. Алгоритмизация. Основные алгоритмические структуры.
12. Базовые понятия программирования. Синтаксис и семантика языка.
13. Обзор языков программирования.
14. Технологии программирования.

Раздел 4. Локальные и глобальные сети ЭВМ. Основы защиты информации

1. Что такое распределенная обработка данных?
2. Обобщенная структура компьютерных сетей.
3. Типовые структуры компьютерных сетей.
4. Требования, предъявляемые к компьютерным сетям и их классификация.
5. Логическая структура компьютерных сетей.
6. Назначение и возможности глобальной сети Интернет.
7. Что такое IP-адрес?
8. Что такое домен?
9. Организация поиска информации в сети Интернет.
10. Защита информации, методы защиты информации.
11. Понятие вируса, виды вирусов.
12. Идентификация и функциональные возможности антивирусных программ.

Критерии оценивания

- правильность ответа по содержанию задания (учитывается количество и характер ошибок при ответе);
- полнота и глубина ответа (учитывается количество усвоенных фактов, понятий и т.п.);
- сознательность ответа (учитывается понимание излагаемого материала);
- логика изложения материала (учитывается умение строить целостный, последовательный рассказ, грамотно пользоваться специальной терминологией);
- использование дополнительного материала;
- рациональность использования времени, отведенного на задание (не одобряется затянутость выполнения задания, устного ответа во времени, с учетом индивидуальных особенностей обучающихся).

Шкала оценивания

Баллы для учета в рейтинге (оценка)	Степень удовлетворения критериям
86-100 баллов «отлично»	Обучающийся полно и аргументировано отвечает по содержанию вопроса (задания); обнаруживает понимание материала, может обосновать свои суждения, применить знания на практике, привести необходимые примеры не только по учебнику, но и самостоятельно составленные; излагает материал последовательно и правильно.
71-85 баллов «хорошо»	Обучающийся достаточно полно и аргументировано отвечает по содержанию вопроса (задания); обнаруживает понимание материала, может обосновать свои суждения, применить знания на практике, привести необходимые примеры не только по учебнику, но и самостоятельно составленные; излагает материал последовательно. Допускает 1-2 ошибки, исправленные с помощью наводящих вопросов.
56-70 баллов «удовлетворительно»	Обучающийся обнаруживает знание и понимание основных положений данного задания, но излагает материал неполно и допускает неточности в определении понятий или формулировке правил; не умеет достаточно глубоко и доказательно обосновать свои суждения и привести свои примеры; излагает материал непоследовательно и допускает ошибки.
менее 56 баллов «неудовлетворительно»	Обучающийся обнаруживает незнание ответа на соответствующее задание (вопрос), допускает ошибки в формулировке определений и правил, искажающие их смысл, беспорядочно и неуверенно излагает материал. Отмечаются такие недостатки в подготовке обучающегося, которые являются серьезным препятствием к успешному овладению последующим материалом.

КОМПЛЕКТ ЗАДАНИЙ ДЛЯ САМОСТОЯТЕЛЬНОЙ РАБОТЫ ОБУЧАЮЩИХСЯ Тема «Табличный процессор Excel»

Вариант 1

Фамилия	Разряд	Детали		Премия	Заработано	Брак
		изготовлено	брак			
Иванов П.А.	2	87	4			
Петров В.В.	1	45	1			
Семенов А.М.	3	98	1			
Ткачев В.Г.	2	78	2			
Сидоров А.Н.	3	45	6			
Всего						
Разряд	Кэфф.					
1	1					
2	1,4					
3	1,9					

1. Вычислить зарплату рабочего. Она определяется числом изготовленных им деталей, умноженным на стоимость одной детали (150 руб.). Зарплата зависит от разряда рабочего. Она увеличивается по соответствующему разрядному коэффициенту. Для определения данной величины *использовать функцию ВПР.*

2. Кроме того, если рабочий произвел более 30 деталей, ему начисляется премия в размере 25% от стоимости деталей, начиная с 31-й. *Использовать функцию ЕСЛИ.*

3. Зарплата рабочего может быть уменьшена в случае, если им было изготовлено свыше трех бракованных деталей - из заработной платы вычитается штраф в размере 50 рублей. *Использовать функцию ЕСЛИ.*

4. В столбце "Брак" выводится восклицательный знак, если бракованных деталей больше пяти. *Использовать функцию ЕСЛИ.*

Вариант 2

Скидки	
2 сорт	10 %
3 сорт	20 %

ТОВАРНЫЕ ЗАПАСЫ							
Товар	Число единиц				Цена 1-го сорта	Стоимость всего	Состояние запасов
	1 сорт	2 сорт	3 сорт	просрочено			
А	125	150	789	120	950		
В	456	250	632	45	90		
С	320	780	458	88	125		
Всего							

1. Вычислить стоимость всего товара, хранящегося на складе магазина. Она определяется стоимостью трех видов товара ("число единиц сорта", умноженной на "цену сорта") плюс стоимость просроченного товара по цене 10% от цены 1 сорта.

2. Кроме того, следует определить факт затоваривания или нехватки товара. Если совокупная стоимость любого товара всех сортов превышает 100000 руб, в столбце "Состояние запасов" формируется слово "Избыток". Если стоимость менее 20000 руб - "Нехватка". В остальных случаях не выдается никакого сообщения. Для оценки данного факта используйте функцию ЕСЛИ.

Вариант 3

Стоимость часа работы	
Обычного	125
Сверхурочного	50%
Доплата за субботу	90%

Недельная зарплата														
Работник	Отработано часов						всего	Заработано						
	пн.	вт.	ср	чт	пт	сб		пн	вт	ср	чт	пт	сб	всего
А	9	8	8	8	10	0								
В	8	7	9	7	7	2								
С	8	7	9	7	8	2								
Д	9	7	8	7	10	0								
Е	9	8	10	7	8	2								
Ж	8	8	8	8	8	2								
ИТОГ														

1. Вычислить ежедневный и недельный заработок рабочего. Ежедневный заработок (столбец "Заработано") определяется числом отработанных часов, умноженных на стоимость рабочего часа, которая не постоянна.

2. Зарплата увеличивается на 50% за сверхурочные часы (время, отработанное свыше 8 часов). Субботние часы оплачиваются по тарифу, увеличенному на 90% от обычного часа.

3. Кроме того, если рабочий отработал в течение недели больше 55 часов, он получает прибавку в сумме минимальной зарплаты (4500 руб). Эту величину необходимо найти с помощью функции ЕСЛИ.

Вариант 4

Часовая оплата	
Обычное производство	100 р.
Вредное производство	150 р.

ОПЛАТА ТРУДА НА ВРЕДНОМ ПРОИЗВОДСТВЕ											
ФИО	виды работ	Отработано(ч)					Всего		оплата труда	доплата	всего
		пн	вт	ср	чт	пт	дней	часов			
Иванов С.	обыч		3	5		3					
	вред	2		2	6						
Семенов А.	обыч	8	8		8	8					
	вред			8							
Тихонов П.	обыч		8		7	7					
	вред	4		7							

1. Вычислить размер недельной заработной платы рабочего. Ежедневно он может находиться как на обычном, так и на вредном производстве. Часы работы по дням недели указаны в двух строках для каждого человека.

2. Кроме того, рабочим начисляется "Доплата" за сверхурочный труд, если отработано свыше 48 часов. Каждый сверхурочный час оплачивается по двойному тарифу. Размер доплаты найти с помощью функции ЕСЛИ.

3. Количество дней подсчитать с помощью функции СЧЕТ.

Вариант 5

Премия		Число вкладов
вклад	процент	
до 5000	18 %	
до 20000	25 %	
более 20000	30 %	

БАНКОВСКИЕ ВКЛАДЫ							
№ счета	Состояние вкладов по кварталам				Средняя сумма	Премия	Всего
	1 кв	2 кв	3 кв	4 кв			
1	7500	7500	15000	18000			
2	1250	1500	500	1100			
3	15000	7500	10000	5000			
Всего:							

1. Вычислить суммы вкладов клиентов банка на конец года. Все вкладчики банка получают премию в зависимости от суммы вклада. Для этого вначале вычисляется "Средняя сумма" как сумма остатков вклада за все кварталы.

2. Далее компенсируется годовая инфляция (сумма вклада увеличивается на 11%). Затем, в зависимости от величины вклада, определяется собственно премия. Если вклад ("Средняя сумма") меньше 5 тыс.рублей - премия составляет 18%, если от 5 до 20 тыс.рублей - 25%, если от 20 тыс. и выше - 30% от "Средней суммы". Величину премии определите с помощью функции ЕСЛИ.

3. Подсчитайте число вкладов ("Средних сумм"), находящихся в заданных пределах (до 5 тыс.р., до 20 тыс.р. и т.д.), используя функцию СЧЕТЕСЛИ.

Вариант 6

КВАРТПЛАТА					
Номер квартиры	Площадь	Человек	Этаж	полная квартплата	фактич. квартплата
1	56	3	1		
2	71	4	5		
3	65	5	4		
4	97	5	3		
Всего					

1. Вычислить величину квартплаты. Она определяется количеством квадратных метров площади квартиры, умноженных на цену 1 кв.метра (50 руб).

2. Кроме того, если в квартире имеется излишек площади относительно санитарной нормы (16 м²), он оплачивается в двойном размере. Излишек определяется как площадь квартиры минус число проживающих в ней "Человек", умноженное на "Санитарную норму".

3. Для жильцов 1 этажа квартплата снижается на 20%, а для жильцов 2 этажа - на 10%. При определении наличия излишек площади, а также при определении скидок на квартплату в зависимости от этажа используйте функцию ЕСЛИ.

Вариант 7

УЧАСТКИ						
Владелец	Площадь (кв.м.)	Стоимость дома	Вода	Свет	Общая стоим.	Налог
А	955	455000	+	+		
В	650	230000		+		
С	1200	890000	+			
Всего						

1. Вычислить налог на недвижимость. Сначала определяется "Общая стоимость" объекта, облагаемая налогом. Она вычисляется как "Стоимость кв.метра земли" (450 руб.) , умноженная на "Площадь", плюс "Стоимость дома" и плюс по одному проценту от "Стоимости участка" за водопровод и электроэнергию (обозначаются знаком "+" в столбцах "Вода" и "Свет").

2. "Налог" является суммой налога на землю (1% от стоимости земли) и налога на строение (1,5% от стоимости дома).

3. Наличие водопровода и электроэнергии определить с помощью функции ЕСЛИ. Подсчитайте количество участков, имеющих водопровод и электроэнергию с помощью функции СЧЕТЕСЛИ.

Вариант 8

Тарифы						
Тип автомобиля	Скорость, км/ч	Грузоподъемность, т	Цена часа работы водителя			
ГАЗ	50	4	110 руб			
ЗИЛ	60	3	110 руб			
Камаз	65	5	105 руб			
Автоперевозки						
Тип автомобиля	Вес груза, т	Расстояние, км	Число поездок	Пробег	Время в пути	Зарплата
ГАЗ	45	250				
Камаз	110	350				
ЗИЛ	80	800				
ЗИЛ	100	470				
Всего						

1. Вычислить заработную плату водителей разных автомобилей при автоперевозках заданного веса груза на заданное расстояние. В таблице тарифов указан тип автомобиля, его скорость и грузоподъемность.

2. Число поездок - это Вес груза/Грузоподъемность, округленное до большего целого с помощью функции ОКРУГЛ. Пробег - это "Число поездок" * "Расстояние" * 2 (удваивается, т.к. автомобиль каждый раз должен возвращаться в исходный пункт).

3. Зарплата определяется временем в пути и ценой часа работы водителя. Если число поездок превысит 20, то водителю начисляется премия 2500 руб. Рассчитать величину премии с помощью функции ЕСЛИ.

Вариант 9

фамилия	зарплата			зарплата	доплата	на руки
	отработано					
	норм.	сверх.	выходн.			
Юдаев О.Л.	120	40	10			
Герасимов Д.И.	115	8	4			
Петров И.Р.	120	20	6			
Всего:						
в среднем:						

1. Вычислить зарплату рабочих в зависимости от количества отработанных ими за месяц часов и их вида. Зарплата определяется как число отработанных "Нормальных" часов, умноженных на "стоимость нормального часа" (50 руб.) плюс стоимость сверхурочных часов и часов, отработанных в выходные дни. Стоимость таких часов увеличивается на 50% и 100% относительно стоимости "нормального" часа.

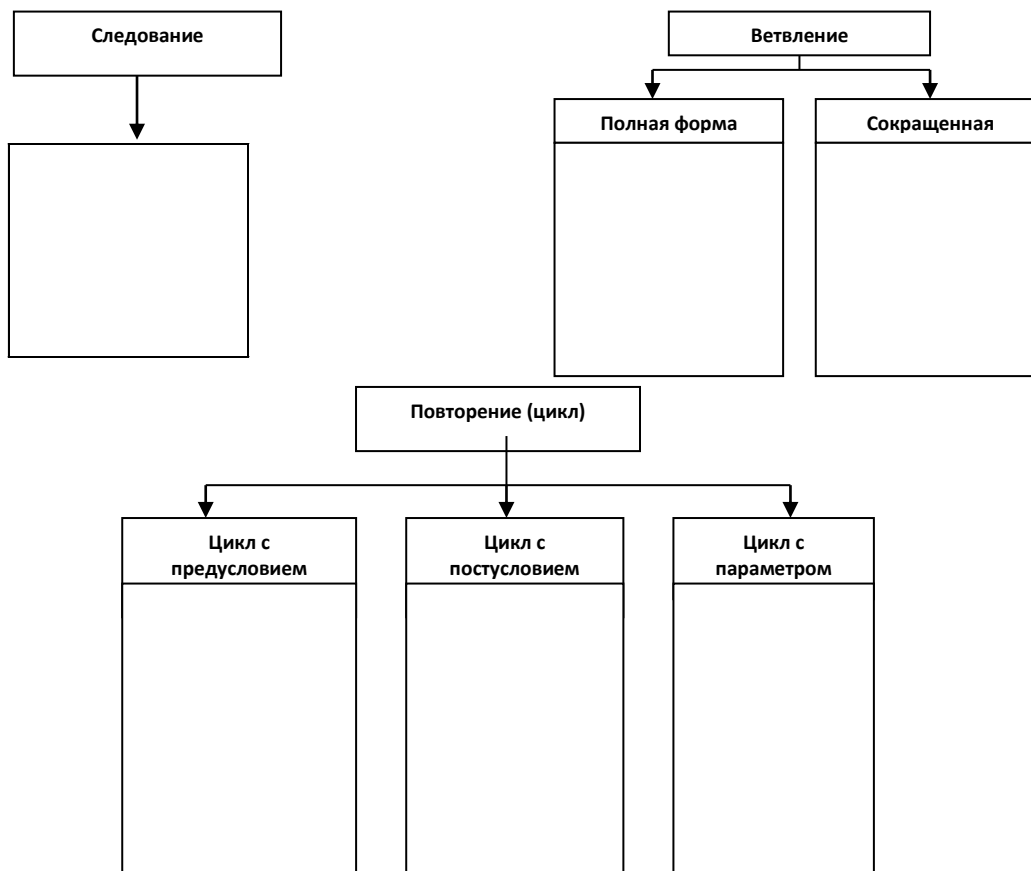
2. Кроме того, если общее число отработанных часов превышает 140 часов, работник получает доплату в 1200 рублей. Если отработано свыше 150 часов, доплата составит 1700 рублей. Доплату определить с помощью функции ЕСЛИ.

3. Сумма, выдаваемая "на руки", это "зарплата"+"доплата". Доплата обязательно облагается 5% налогом.

Тема «Алгоритмизация»

Выполните следующие задания:

1. Зарисуйте основные базовые алгоритмические конструкции:



2. Чему будет равно значение переменной X, после выполнения следующей последовательности операторов?

1) x:=2;
y:=x*x+2*x;
x:= x-y;
x:=x+y;

Ответ: x = _____

2) f:=5; d:=7;
if f>=d then x:= f else x:= d;

Ответ: x = _____

3) a:=53; b:=14;
if a<=b then x:= a+b else x:= 2*a-4*b;

Ответ: x = _____

4) a:=1; b:=4;c:=8;
if (a<=b) or (a>c) then x:= 5*a-b else x:= 4*a*b;

Ответ: x = _____

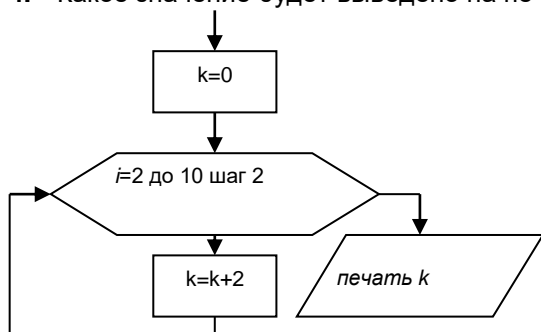
5) a:=9; b:=8;c:=2;
if (a>b) and (b>c) then x:= 2*a+b+c else x:= a-b+c;

Ответ: x = _____

3. Какое значение будет принимать переменная Y после выполнения фрагментов программы:

№	Паскаль
1.	<pre> Var x,y: integer; Begin Y:=0; x:=10; While x>0 do Begin X:=x-2; Y:= y+x; End; Writeln('y=', y); End.</pre>
Ответ:	
2.	<pre> Var x,y: integer; Begin Y:=1; x:=15; repeat y:= y*x; x:=x-3; until x<5; Writeln('y=', y); End.</pre>
Ответ:	

4. Какое значение будет выведено на печать в результате фрагментов блок-схемы?



Ответ: k = _____

Тема «СУБД Access»

Разработайте информационно-справочную систему, содержащую несколько таблиц, входные формы, запросы, отчеты

Варианты заданий

Вариант 1. Музыкальный альбом

Вариант 2. Видеотека

Вариант 3. Моя библиотека

Вариант 4. Городской телефонный справочник организаций

- Вариант 5. Личная записная книжка
- Вариант 6. Система Компьютерный салон
- Вариант 7. Система Биржа труда
- Вариант 8. Система «Сведения об исторических зданиях г. Улан-Удэ»
- Вариант 9. Выпускники факультета
- Вариант 10. Система «Календарь проводимых мероприятий на факультете»
- Вариант 11. Система «Природные зоны республики Бурятия»

Критерии оценивания самостоятельной работы:

- правильность выполнения задания;
- степень усвоения теоретического материала по теме;
- способность продемонстрировать преподавателю навыки работы в инструментальной программной среде, а также применить их к решению типовых задач;
- качество подготовки отчета по самостоятельной работе;
- правильность и полнота ответов на вопросы преподавателя при защите работы.

Шкала оценивания

Баллы для учета в рейтинге (оценка)	Степень удовлетворения критериям
86-100 баллов «отлично»	Выполнены все задания самостоятельной работы, обучающийся четко и без ошибок ответил на все контрольные вопросы
71-85 баллов «хорошо»	Выполнены все задания самостоятельной работы; обучающийся ответил на все контрольные вопросы с замечаниями
56-70 баллов «удовлетворительно»	Выполнены все задания самостоятельной работы с замечаниями; обучающийся ответил на все контрольные вопросы с замечаниями
менее 56 баллов «неудовлетворительно»	Обучающийся не выполнил или выполнил неправильно задания самостоятельной работы; обучающийся ответил на контрольные вопросы с ошибками или не ответил на контрольные вопросы

ТЕСТОВЫЕ ЗАДАНИЯ

1. Информацию, отражающую истинное положение дел, называют:
 - a. понятной
 - b. достоверной
 - c. объективной
 - d. полной
2. Примером текстовой информации может служить:
 - a. таблица умножения на обложке школьной тетради и иллюстрация в книге
 - b. правило в учебнике родного языка
 - c. фотография
 - d. музыкальное произведение
3. По области применения информацию можно условно разделить на:
 - a. текстовую, числовую, графическую, табличную и пр.;
 - b. социальную, политическую, экономическую, религиозную и пр.;
 - c. визуальную, звуковую, тактильную, обонятельную, вкусовую;
 - d. бытовую, научную, производственную, техническую, управленческую и пр.;
4. К средствам массовой информации относятся:
 - a. система теле- и радиовещания;
 - b. компьютер;
 - c. телефонные сети;
 - d. телеграф;
 - e. система почтовой связи.
5. Какая из последовательностей отражает истинную хронологию:
 - a. почта, телеграф, телефон, телевидение, радио, компьютерные сети;
 - b. почта, телевидение, радио, телеграф, телефон, компьютерные сети;
 - c. почта, телефон, телеграф, телевидение, радио, компьютерные сети;
 - d. почта, телеграф, телефон, радио, телевидение, компьютерные сети
6. Первым средством передачи информации на большие расстояния принято считать:
 - a. радиосвязь;
 - b. электрический телеграф;
 - c. телефон;
 - d. компьютерные сети.
7. Расположите в порядке возрастания:

- a. 10 бит, 2байта, 20 бит
 - b. 2 байта, 10 бит, 20 бит
 - c. 20 бит, 2 байта, 10 бит
 - d. 2 байта, 20 бит, 10 бит
8. *Расположите в порядке возрастания:*
- a. байт, килобайт, петабайт, гигабайт
 - b. килобайт, мегабайт, петабайт
 - c. петабайт, байт, килобайт
 - d. мегабайт, гигабайт, килобайт
9. *Перевести 11101000(2) в десятичную систему счисления.*
- a. 232;
 - b. 202;
 - c. 230;
 - d. 231.
10. *Выполнить арифметическое действие: 1100110(2) * 110010(2);*
- a. 101111101100;
 - b. 1001111101000;
 - c. 100111101100;
 - d. 1001111101100.
11. *Компьютер – это:*
- a. Электронное-вычислительное устройство для обработки чисел;
 - b. устройство для хранения информации любого вида;
 - c. многофункциональное электронное устройство для работы с информацией;
 - d. устройство для обработки аналоговых сигналов.
12. *Во время исполнения прикладная программа хранится:*
- a. в видеопамяти;
 - b. в процессоре;
 - c. в оперативной памяти;
 - d. в ПЗУ.
13. *Процессор выполняет*
- a. Систематизацию данных
 - b. Генерацию импульсов
 - c. Постоянное хранение данных и программ после их обработки
 - d. Обработку всех видов информации
14. *Монитор компьютера, работающий на основе прикосновения пальцами ...*
- a. Снимает показания о температуре пользователя
 - b. Использует биометрический ввод
 - c. Увеличивает пропускную способность экрана
 - d. Имеет сенсорный экран
15. *Кто является основоположником отечественной вычислительной техники*
- a. Ч. Бэббидж
 - b. Колмагоров
 - c. Лебедев
 - d. Чебышев
16. *К устройствам вывода информации относятся:*
- a. мышь
 - b. сканер
 - c. плоттер
 - d. модем
17. *Программное обеспечение для ЭВМ можно разделить на:*
- a. прикладное программное обеспечение и обучающие программы;
 - b. к программному обеспечению относятся только операционные системы.
 - c. прикладное ПО, системное ПО, инструментальное ПО;
 - d. на сетевое ПО и несетевое ПО;
18. *Какие программы относятся к системным*
- a. Word
 - b. Excel
 - c. Операционные системы
 - d. Power Point
19. *Функции ОС:*
- a. обмен данными с внешними устройствами, работу файловой системы (файлы, папки),
 - b. запуск и выполнение программ, тестирование компьютера, обработка ошибок
 - c. создание текстовых документов

- d. создание новых программ
20. *Microsoft Office – это:*
- a. пакет, предназначенный для поддержания коммуникаций между территориально удаленными подразделениями фирмы;
 - b. интегрированный пакет прикладных программ;
 - c. СУБД;
 - d. программа контроля за исполнением приказов.
21. *Операционная система — это:*
- a. совокупность основных устройств компьютера;
 - b. система программирования на языке низкого уровня;
 - c. программная среда, определяющая интерфейс пользователя;
 - d. совокупность программ, используемых для операций с документами;
22. *Программой-архиватором называют:*
- a. программу для уплотнения информационного объема (сжатия) файлов;
 - b. программу резервного копирования файлов;
 - c. интерпретатор;
 - d. транслятор;
 - e. систему управления базами данных.
23. *Основным элементом презентации является ...*
- a. Графика
 - b. Текст
 - c. Слайд
 - d. Диаграмма
24. *Текстовый редактор — это программа, предназначенная для:*
- a. создания, редактирования и форматирования текстовой информации;
 - b. работы с изображениями в процессе создания игровых программ;
 - c. управления ресурсами ПК при создании документов;
 - d. автоматического перевода с символических языков в машинные коды.
25. *Поиск слова в тексте по заданному образцу является процессом:*
- a. обработки информации;
 - b. хранения информации;
 - c. передачи информации;
 - d. уничтожения информации.
30. *Электронная таблица — это:*
- a. прикладная программа, предназначенная для обработки структурированных в виде таблицы данных;
 - b. прикладная программа для обработки кодовых таблиц;
 - c. устройство персонального компьютера, управляющее его ресурсами в процессе обработки данных в табличной форме;
 - d. системная программа, управляющая ресурсами персонального компьютера при обработке таблиц.
31. *Среди приведенных отыщите формулу для электронной таблицы:*
- a. A3B812;
 - b. A1=A3*B812;
 - c. A3*B812;
 - d. =A3*B812.
32. *Для того, чтобы в Microsoft Excel при копировании формулы = B4*G1 на B5:B15 значение ячейки G1 не изменялось, ссылка на ячейку должна быть:*
- a. относительной;
 - b. внешней;
 - c. смешанной;
 - d. абсолютной.
33. *В формуле адрес ячейки указан в виде \$A11. Что происходит при копировании формулы в другие ячейки в Microsoft Excel*
- a. адрес ячейки не меняется
 - b. адрес ячейки полностью меняется
 - c. меняется только номер строки
 - d. меняется только заголовок столбца
34. *В реляционной БД информация организована в виде:*
- a. Сети;
 - b. Иерархической структуры;
 - c. Деревя;
 - d. Прямоугольной таблицы

35. Поле *реляционной БД* является:
- строка таблицы;
 - корень дерева;
 - дерево;
 - столбец таблицы.
36. База данных это:
- набор встроенных математических функций;
 - сборник графических файлов;
 - неотъемлемая часть ОС;
 - совокупность структурированных данных.
37. Модель базы данных не может быть
- системной
 - сетевой
 - иерархической
 - реляционной
38. Основные объекты, которые имеет база данных в MS Access:
- формы, запросы, таблицы, отчеты, макросы, модули;
 - таблицы, формы, запросы, отчеты, файлы, модули;
 - формы, каталоги, таблицы, отчеты, макросы, модули;
 - таблицы, формы, запросы, отчеты, модули.
39. Алгоритм — это:
- правила выполнения определенных действий;
 - ориентированный граф, указывающий порядок исполнения некоторого набора команд;
 - понятное и точное предписание исполнителю совершить последовательность действий, направленных на достижение поставленных целей;
 - протокол вычислительной сети.
40. Свойством алгоритма является:
- результативность;
 - цикличность;
 - возможность изменения последовательности выполнения команд;
 - простота при записи на языках программирования.
41. К операторам цикла не относятся:
- FOR;
 - WHILE;
 - REPEAT;
 - IF
42. Формализация - это:
- процесс представления информации на материальном носителе; коммуникативный процесс;
 - процесс представления информации в виде некоторой формальной системы или системы счисления;
 - поиск решения математической задачи;
 - процесс интерпретации полученных данных.
43. Моделирование, заключающееся в стремлении человека воспроизвести то, что его однажды привело к случайному успеху, называется _____ моделированием.
- эвристическим
 - Имитационным
 - психологическим
 - педагогическим
44. Объединение частей системы в единое целое в процессе моделирования называется _____ системы
- агрегированием
 - верификацией
 - абстрагированием
 - структурированием
45. Правильный порядок установления соответствия в таблице моделирования имеет вид...

1	Моделируемый процесс	A	Искусственный спутник
2	Моделируемый объект	B	Движение тела
3	Цель моделирования	C	Скорость и начальный угол
4	Моделируемые характеристики	D	Выбор значений начальных параметров для вывода спутника на соответствующую орбиту

- 1-B, 2-A, 3-D, 4-C.

- b. 1-B, 2-A, 3-C, 4-D.
 - c. 1-C, 2-A, 3-D, 4-B.
 - d. 1-D, 2-A, 3-B, 4-C.
46. Какая технология работы пользователей основная в сети Интернет
- a. клиент - файл
 - b. клиент - сервер
 - c. доступ WWW серверам off-line
 - d. основной технологии нет
47. Топологией сети не является:
- a. эллипс;
 - b. шина;
 - c. звезда;
 - d. кольцо.
48. Какой протокол является базовым в Интернет
- a. HTTP;
 - b. HTML;
 - c. TCP;
 - d. TCP/IP.
49. Компьютерные вирусы:
- a. возникают в связи со сбоями в аппаратных средствах компьютера;
 - b. создаются людьми специально для нанесения ущерба пользователям ПК;
 - c. зарождаются при работе неверно написанных программных продуктов;
 - d. являются следствием ошибок в операционной системе;
50. Какие методы защиты информации обеспечивают антивирусные программы:
- a. программные
 - b. аппаратные
 - c. организационные
 - d. технические
51. Главным государственным органом РФ, контролирующим деятельность в области защиты информации, является ...
- a. Комитет Государственной Думы по безопасности
 - b. ФСБ России
 - c. МВД России
 - d. Роскомнадзор
52. Необходимо послать электронное сообщение удаленному адресату. При этом получатель должен знать, что это именно то самое сообщение. Для этого нужно ...
- a. Использовать цифровую подпись
 - b. Послать сообщение по секретному каналу связи
 - c. Заархивировать сообщение
 - d. Закрыть сообщение паролем
53. Вредоносная программа _____ проникает в компьютер под видом другой программы (известной и безвредной) и имеет при этом скрытые деструктивные функции.
- a. «троянский конь»
 - b. «компьютерный червь»
 - c. стэлс-вирус
 - d. макровирус
54. Наиболее эффективным способом защиты локального компьютера от несанкционированного доступа при его включении является ...
- a. использование программно-аппаратных средств защиты
 - b. установка пароля на BIOS
 - c. установка пароля на операционную систему
 - d. использование новейшей операционной системы

Критерии оценивания тестовых заданий

- отношение правильно выполненных заданий к общему их количеству

Шкала оценивания

Баллы для учета в рейтинге (оценка)	Степень удовлетворения критериям
86-100 баллов «отлично»	выполнено от 86% до 100% теста
71-85 баллов «хорошо»	выполнено от 72% до 85% теста
56-70 баллов «удовлетворительно»	выполнено от 56% до 71% теста
0-55 баллов «неудовлетворительно»	выполнено менее 56% теста

КЕЙС-ЗАДАНИЯ

Задание № 1.1.

Абитуриенты сдают 4 экзамена в форме ЕГЭ. Сообщение «Зачислить» придет тем абитуриентам, у которых: баллы по каждому предмету выше «порогового» значения (по математике - более 24 баллов, по физике - более 28 баллов, по информатике – более 25 баллов, по русскому языку – более 34 баллов);

- сумма баллов по всем предметам не меньше 240. Остальные абитуриенты получат сообщение «Отказать».

Введите в электронную таблицу исходные данные (слова можно сокращать)

	A	B	C	D	E	F	G
1	Итоги зачисления в ВУЗ						
2	ФИО	математика	физика	информатика	русский	Сумма баллов	Сообщение о зачислении
3	Арбузов Н.	88	75	65	88		
4	Баев Е.	59	55	51	57		
5	Бондарева А.	67	67	53	64		
6	Варшавская Е.	45	30	75	80		
7	Голубева В.	54	76	48	68		
8	Денисов В.	30	67	45	23		
9	Ковалев С.	88	80	80	30		
10	Скворцов А.	68	27	24	54		
11	Чернова П.	54	60	67	87		
12	Хасанов Р.	55	26	30	32		
13	Средние значения						
14							

Введите в электронную таблицу формулы для расчета:

- значений в столбцах F и G (для расчета значений в столбце G используйте логическую функцию «Если»);

- средних значений в ячейках B14, C14, D14, E14;

По полученным расчетам установите соответствие между абитуриентами и количеством набранных ими баллов:

Баев Е.

Голубева В.

Чернова П.

Укажите соответствие для каждого нумерованного элемента задания

246

222

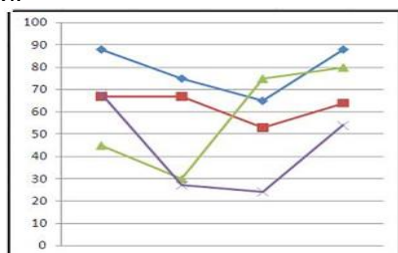
268

Задание № 1.2.

Абитуриенты сдают 4 экзамена в форме ЕГЭ. Сообщение «Зачислить» придет тем абитуриентам, у которых: баллы по каждому предмету выше «порогового» значения (по математике - более 24 баллов, по физике - более 28 баллов, по информатике – более 25 баллов, по русскому языку – более 34 баллов);

- сумма баллов по всем предметам не меньше 240. Остальные абитуриенты получат сообщение «Отказать».

По данным исходной таблицы установите соответствие между фамилиями абитуриентов: Бондарева А., Скворцов А., Варшавская Е. – и цветами графиков, построенных по полученными ими баллами:



Лишний график имеет _____ цвет.

Варианты ответа:

- фиолетовый
- красный
- +синий
- зеленый

Задание № 1.3.

Абитуриенты сдают 4 экзамена в форме ЕГЭ. Сообщение «Зачислить» придет тем абитуриентам, у которых: баллы по каждому предмету выше «порогового» значения (по математике - более 24 баллов, по физике - более 28 баллов, по информатике – более 25 баллов, по русскому языку – более 34 баллов);

- сумма баллов по всем предметам не меньше 240. Остальные абитуриенты получат сообщение «Отказать».

Выполните сортировку в электронной таблице по столбцу «Сумма баллов» по убыванию (или возрастанию). Определите количество абитуриентов, у которых сумма баллов попадает в интервал от 220 до 250.

Введите ответ:

Ответ: 3

Задание № 2.1

Допустим, что Вы устраиваетесь на работу. Среди требований к претенденту одним из главных является его ИКТ-компетентность.

На собеседовании Вы должны продемонстрировать знания, умения и навыки при работе с графическим и текстовым редакторами, уверенное использование Интернета.

Цветной рисунок из режима 256 цветов был преобразован в черно-белую картинку с градациями серого цвета и 8-битным кодированием цвета точки. При этом объем видеопамати, необходимый для хранения этого рисунка, ...

- уменьшится в 32 раза

+ не изменится

- уменьшится в 4 раза

- увеличится в 2 раза

Задание № 2.2

Допустим, что Вы устраиваетесь на работу. Среди требований к претенденту одним из главных является его ИКТ-компетентность.

На собеседовании Вы должны продемонстрировать знания, умения и навыки при работе с графическим и текстовым редакторами, уверенное использование Интернета.

В текстовом процессоре MS Word виды указателя мыши А и Б служат для обозначения операции ...



Укажите не менее двух вариантов ответа

+А – выделение столбца таблицы

- Б – выделение строки таблицы

+Б – выделения ячейки и/или текста в ячейке таблицы

- А – перемещения выделенного фрагмента текста вниз

Задание № 2.3

Допустим, что Вы устраиваетесь на работу. Среди требований к претенденту одним из главных является его ИКТ-компетентность.

На собеседовании Вы должны продемонстрировать знания, умения и навыки при работе с графическим и текстовым редакторами, уверенное использование Интернета.

Пылкий влюбленный через SMS-пейджер сети Интернет оправил своей избраннице на мобильный телефон письмо из 4-х строк следующего содержания:

Я не могу без тебя жить!

Мне и в дожди без тебя – сушь,

Мне и в жару без тебя – стыть.

Мне без тебя и в Москве – глушь.

В мобильном телефоне адресата установлено ограничение размера входящего SMS-сообщения 75 байтами (при превышении этого размера входящее письмо автоматически делится на части). Каждый символ кодируется 16 битами. SMS-сообщение у адресата будет разделено на ____ части (-ей).

Введите ответ.

Ответ: 4

Задание № 3.1

Руководство сети торговых магазинов подготовило в текстовом процессоре MS WORD черновик информационного письма для филиалов и поручило секретарю-референту доработать и оформить документ и разослать его управляющим филиалов по электронной почте.

ЗАО «Благовония» г. Энгс, ул. Строителей д. 5, строение 1	
ИНФОРМАЦИОННОЕ ПИСЬМО	
Доводим до сведения филиалов информацию о наличии новых видов продукции.	
№ п/п	Наименование товара
1	Свечи ароматические
2	Саше «Мечта»

Необходима консультация по некоторым приемам работы.

Текстовую часть документа следовало оформить согласно рисунку.

Варианты ответов:



Задание № 3.2

Руководство сети торговых магазинов подготовило в текстовом процессоре MS WORD черновик информационного письма для филиалов и поручило секретарю-референту доработать и оформить документ и разослать его управляющим филиалов по электронной почте.

ЗАО «Благовония» г. Энгс, ул. Строителей д. 5, строение 1	
ИНФОРМАЦИОННОЕ ПИСЬМО	
Доводим до сведения филиалов информацию о наличии новых видов продукции.	
№ п/п	Наименование товара
1	Свечи ароматические
2	Саше «Мечта»

Необходима консультация по некоторым приемам работы.

Таблицу необходимо дополнить данными о цене товара

№ п/п	Наименование товара	Цена
1	Свечи ароматические	130 руб./шт.
2	Саше «Мечта»	450 руб.

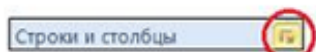
Добавить новый столбец в таблицу (считать, что текстовый курсор находится в правой верхней ячейке исходной таблицы, см. рисунок ниже) секретарь-референт могла следующим образом...



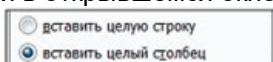
(Рассматривается версия текстового процессора MS Word 2010).

Укажите не менее двух вариантов ответа

- на ленте «Макет» в группе «Столбцы и строки» щелкнуть мышкой кнопку (выделена красным)



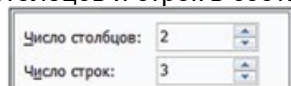
и в открывшемся окне выбрать «Вставить целый столбец»:



- не смещая текстового курсора, вызвать контекстное меню (<Shift>+<F10>) и последовательно выбрать в нем **Вставить – Вставить столбцы справа**

- на вкладке «Макет» щелкнуть кнопку «Вставить справа»

- на вкладке «Макет» щелкнуть кнопку «Разделить ячейки» и в открывшемся окне задать число столбцов и строк в соответствии с показанным на рисунке:



Задание № 3.3

Руководство сети торговых магазинов подготовило в текстовом процессоре MS WORD черновик информационного письма для филиалов и поручило секретарю-референту доработать и оформить документ и разослать его управляющим филиалов по электронной почте.



Необходима консультация по некоторым приемам работы.

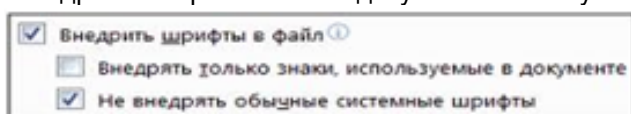
Набранный документ секретарь-референт переслала в филиалы по электронной почте. Ей было известно, что у получателей не установлен на компьютерах один из примененных в оформлении шрифтов. В филиалах имеют возможность просматривать, редактировать и печатать документ в исходных шрифтах.

Оптимальным вариантом ее действий является ...

-сохранить и перслать документ в формате «Шаблон Word»:

Шаблон Word (*.dotx)

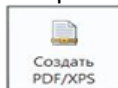
- внедрить в пересылаемый документ используемые шрифты:



- переслать нужный шрифт отдельным файлом:



+сохранить и переслать документ в формате .PDF:



Задание № 1.1.

Олимпиада по программированию оцениваются по сумме очков, полученных за каждую из трех задач, плюс 10% от набранной суммы для учащихся младше 10-го класса. Участники, набравшие 27 баллов и более, получают диплом 1 степени, 25-26 баллов -диплом 2 степени, 23-24 балла - диплом 3 степени. Участники, набравшие меньше 23 баллов, получают поощрительные грамоты.

Введите в электронную таблицу исходные данные (слова можно сокращать)

Итоги олимпиады по программированию							
Код участника	Фамилия	Класс	Баллы			Сумма баллов	Диплом
			Задача № 1	Задача № 2	Задача № 3		
102	Скворцова И.М.	9	8	8	7		
113	Тихонов В.Л.	11	6	8	11		
117	Яковлев С.В.	11	8	7	12		
109	Зайцева О.С.	10	6	7	9		
101	Максимов И.А.	8	5	5	5		
122	Семенов Д.А.	9	7	6	5		
107	Чернов А.П.	9	8	8	10		
110	Смирнов В.А.	11	10	7	12		
123	Лебедев М.Ю.	11	10	8	5		
105	Сергеев А.Н.	11	8	8	9		
	Средние значения						
	Суммарный результат						

Введите в электронную таблицу формулы для расчета:

- значений в столбцах G и H(в обоих случаях используйте логическую функцию «Если»);
- средних значений в ячейках D15, E15, F15;
- общей суммы баллов по всем участникам в ячейке G16.

По полученным расчетам установите соответствие между участниками олимпиады и наградами, полученными этими участниками:

Семенов Д.А. -

грамота

Смирнов В.А. -

Диплом 1-ой степени

Сергеев А.Н. -

Диплом 2-й степени

Задание № 1.2.

Олимпиада по программированию оцениваются по сумме очков, полученных за каждую из трех задач, плюс 10% от набранной суммы для учащихся младше 10-го класса. Участники, набравшие 27 баллов и более, получают диплом 1 степени, 25-26 баллов -диплом 2 степени, 23-24 балла - диплом 3 степени. Участники, набравшие меньше 23 баллов, получают поощрительные грамоты.

Проанализируйте диаграмму, приведенную ниже, в соответствии с предлагаемыми вариантами ответов.



Приведенная на рисунке диаграмма отображает...

Ответ:

-результаты четырех лучших участников

- лучшие результаты в каждой номинации
- +результаты участников, получивших дипломы 3-й степени и грамоты
- результаты участников, получивших дипломы 2-й степени

Задание № 1.3.

Олимпиада по программированию оцениваются по сумме очков, полученных за каждую из трех задач, плюс 10% от набранной суммы для учащихся младше 10-го класса. Участники, набравшие 27 баллов и более, получают диплом 1 степени, 25-26 баллов -диплом 2 степени, 23-24 балла - диплом 3 степени. Участники, набравшие меньше 23 баллов, получают поощрительные грамоты.

Определите учащегося, показавшего самый слабый результат. В поле ответа введите через запятую без пробелов фамилию этого учащегося и сумму его баллов (например, Иванов,35,7).

Ответ: Максимов,16,5

Задание 2.1.

Допустим, что вы устраиваетесь на работу. Среди требований к претенденту одним из главных является его ИКТ- компетентность. На собеседовании Вы должны продемонстрировать знания, умения и навыки при работе с графическим и текстовым редакторами, уверенное использование Интернета.

Растровый графический файл содержит черно-белое изображение с 16 градациями серого цвета размером 10*10 точек. Информационный объем этого файла равен _____ байт

- 400
- + 1600
- 200
- 50

Задание 2.2.

Допустим, что вы устраиваетесь на работу. Среди требований к претенденту одним из главных является его ИКТ- компетентность. На собеседовании Вы должны продемонстрировать знания, умения и навыки при работе с графическим и текстовым редакторами, уверенное использование Интернета.

Основной единицей текста в процессоре Microsoft Word является абзац. Абзац характеризуется стилем. Для каждого стиля абзаца могут быть заданы ...

- + позиции табуляции
- колонтитулы
- + способ выравнивания текста
- нумерация страниц

Задание 2.3.

Допустим, что вы устраиваетесь на работу. Среди требований к претенденту одним из главных является его ИКТ- компетентность. На собеседовании Вы должны продемонстрировать знания, умения и навыки при работе с графическим и текстовым редакторами, уверенное использование Интернета.

Системный администратор ограничил длительность непрерывного подключения компьютеров сотрудников организации к сети Интернет 10 минутами. Сотруднику требуется переслать на файл-сервер Сети файл размером 100 Мбайт. Скорость передачи информации с рабочего места (компьютера) сотрудника в среднем составляет 512 килобит/с. Для этого необходимо разделить файл на _____ части (-ей).

ОТВЕТ: 3.

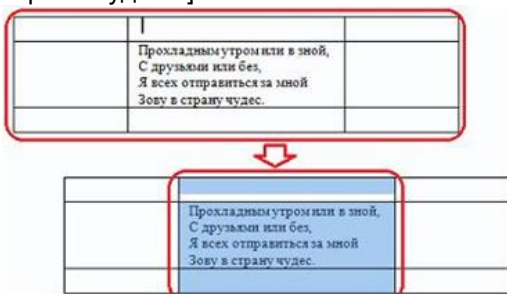
Задание 3.1.

Фирма «Компьютерные игры он-лайн» начала разработку новой игры «Алиса в компьютерландии».



С целью привлечения новых пользователей и повышения количества продаж несколько вопросов из игры были размещены на сайте фирмы в свободном бесплатном доступе.

[В заданиях использованы строфы из стихотворения В.С.Высоцкого к дискоспектаклю «Алиса в стране чудес».]



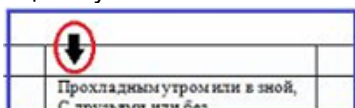
Чтобы выделить центральный столбец таблицы, необходимо...

Ответ:

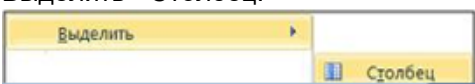
-так как текстовый курсор находится в верхней ячейке того столбца таблицы, который требуется выделить, нажав на клавиатуре клавиши:



-дважды щелкнуть левой кнопкой мыши внутри любой пустой ячейки центрального столбца таблицы
+щелкнуть мышью на поле выделения центрального столбца



+не смещая текстового курсора, вызвать контекстное меню (<Shift>+<F10>) и выбрать в нем команду Выделить - Столбец:

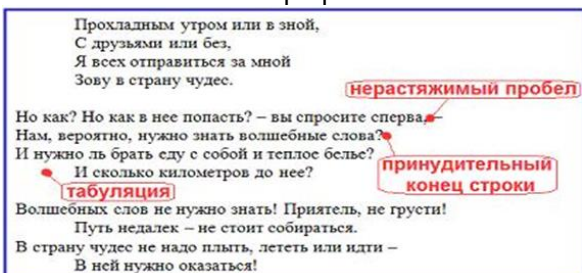


Задание 3.2.

Фирма «Компьютерные игры он-лайн» начала разработку новой игры «Алиса в компьютерландии».


С целью привлечения новых пользователей и повышения количества продаж несколько вопросов из игры были размещены на сайте фирмы в свободном бесплатном доступе.

На рисунке указано (шрифт красного цвета), какой тип форматирования текста был использован в том или ином месте строфы.



Установите соответствие между типом форматирования и непечатаемыми символами текстового процессора MS Word, которые будут отображены на экране монитора в режиме просмотра непечатаемых символов:

Табуляция - 

Принудительный конец строки - 

Нерастяжимый пробел - 

Задание 3.3.

Фирма «Компьютерные игры он-лайн» начала разработку новой игры «Алиса в компьютерландии». С целью привлечения новых пользователей и повышения количества продаж несколько вопросов из игры были размещены на сайте фирмы в свободном бесплатном доступе.



Разместить исходный текст (рисунок 1) на одной странице в две колонки (рисунок 2) можно, используя...

Ответ:

- на ленте «разметка страницы», кнопку «Колонки», а затем выбрать «две» в выпадающем списке
- + пункты контекстного меню Стили - Две колонки
- на ленте «Главная» кнопку «Изменить стили», а затем задать стиль «Две колонки»
- на вкладке «Файл» кнопку «Параметры», где указать нужное число колонок

Критерии оценивания

- соответствие решения сформулированным в кейс-задании вопросам;
- полнота решения кейса;
- применимость решения на практике;
- глубина проработки проблемы (обоснованность решения, наличие альтернативных вариантов, прогнозирование возможных проблем, комплексность решения).

Шкала оценивания

Баллы для учета в рейтинге (оценка)	Степень удовлетворения критериям
86-100 баллов «отлично»	Предложенное решение соответствует поставленной в кейс-задании проблеме. Обучающийся применяет оригинальный подход к решению поставленной проблемы, демонстрирует высокий уровень теоретических знаний, анализ соответствующих источников. Формулировки кратки, ясны и точны. Ожидаемые результаты применения предложенного решения конкретны, измеримы и обоснованы.
71-85 баллов «хорошо»	Предложенное решение соответствует поставленной в кейс-задании проблеме. Обучающийся применяет в основном традиционный подход с элементами новаторства, частично подкрепленный анализом соответствующих источников, демонстрирует хороший уровень теоретических знаний. Формулировки недостаточно кратки, ясны и точны. Ожидаемые результаты применения предложенного решения требуют исправления незначительных ошибок.
56-70 баллов «удовлетворительно»	Предложенное решение требует дополнительной конкретизации и обоснования, в целом соответствует поставленной в задаче проблеме. При решении поставленной проблемы обучающийся применяет традиционный подход, демонстрирует твердые знания по поставленной проблеме. Предложенное решение содержит ошибки, уверенно исправленные после наводящих вопросов.
менее 56 баллов «неудовлетворительно»	Наличие грубых ошибок в решении ситуации, непонимание сути рассматриваемой проблемы, неуверенность и неточность ответов после наводящих вопросов. Предложенное решение не обосновано и не применимо на практике