

Документ подписан простой электронной подписью
Информация о владельце:
ФИО: Цыбиков Бэликто Батоевич
Должность: Ректор
Дата подписания: 11.09.2024 17:19:21
Уникальный программный ключ:
056af948c3e48c6f3c57b4d895718a7b163570e9

Федеральное государственное бюджетное образовательное учреждение
высшего образования
«Бурятская государственная сельскохозяйственная академия
имени В.Р. Филиппова»

Агрономический факультет

СОГЛАСОВАНО
Заведующий выпускающей
кафедрой
Лесоводство и лесостроительство

К.Б.И. доцент
уч. ст., уч. зв.

Баханова И.В.
ФИО

И.В. Баханова
подпись

«28» января 2021 г.

УТВЕРЖДАЮ
Декан агрономического
факультета

К.С.Х.И. доцент
уч. ст., уч. зв.

Мянхалов А.Д.
ФИО

А.Д. Мянхалов
подпись

«18» января 2021 г.

ОЦЕНОЧНЫЕ МАТЕРИАЛЫ

дисциплины (модуля)

Б1.О.36 Лесная стандартизация и сертификация

Направление подготовки

35.03.01 Лесное дело

Направленность (профиль)

Лесное хозяйство

бакалавр

Обеспечивающая преподавание дисциплины кафедра Лесоводство и лесостроительство

Разработчик

И.В. Баханова
подпись

К.С.Х.И. доцент
уч. ст., уч. зв.

Е.В. Козлова
И.О. Фамилия

Внутренние эксперты:
Председатель методической
комиссии Агрономического
факультета

А.М.
подпись

К.С.Х.И.
уч. ст., уч. зв.

Б.М. Дамбалва
И.О. Фамилия

Заведующий методическим
кабинетом УМУ

И.В. Баханова
подпись

И.В. Баханова
И.О. Фамилия

Улан – Удэ, 2021

ВВЕДЕНИЕ

1. Оценочные материалы по дисциплине является обязательным обособленным приложением к Рабочей программе дисциплины и представлены в виде оценочных средств.

2. Оценочные материалы является составной частью нормативно-методического обеспечения системы оценки качества освоения обучающимися указанной дисциплины.

3. При помощи оценочных материалов осуществляется контроль и управление процессом формирования обучающимися компетенций, из числа предусмотренных ФГОС ВО в качестве результатов освоения дисциплины.

4. Оценочные материалы по дисциплине включает в себя:

- оценочные средства, применяемые при промежуточной аттестации по итогам изучения дисциплины.

- оценочные средства, применяемые в рамках индивидуализации выполнения, контроля фиксированных видов ВАРО;

- оценочные средства, применяемые для текущего контроля;

5. Разработчиками оценочных материалов по дисциплине (модулю) являются преподаватели кафедры, обеспечивающей изучение обучающимися дисциплины (модуля), практики в Академии. Содержательной основой для разработки оценочных материалов является Рабочая программа дисциплины.

1. ОЖИДАЕМЫЕ РЕЗУЛЬТАТЫ ИЗУЧЕНИЯ
учебной дисциплины (модуля), персональный уровень достижения которых проверяется
с использованием представленных в п. 3 оценочных материалов

Компетенции, в формировании которых задействована дисциплина		Код и наименование индикатора достижений компетенции	Компоненты компетенций, формируемые в рамках данной дисциплины (как ожидаемый результат ее освоения)		
код	наименование		знать и понимать	уметь делать (действовать)	владеть навыками (иметь навыки)
1	2	3	4	5	
Общепрофессиональные компетенции					
ОПК-2	Способностью использовать нормативные правовые акты и оформлять специальную документацию в профессиональной деятельности	ИД1 ^{опк} 2 Демонстрирует знания системы отечественного Законодательства в профессиональной деятельности; основные положения международных документов и договоров, Конституции РФ; нормативно-правовое обеспечение в профессиональной деятельности. ИД2 ^{опк} 2 Использует в профессиональной деятельности положения российских и международных документов, нормативно-правовых актов, рекомендательных документов; с позиций правовых норм анализирует конкретные ситуации, возникающие в повседневной практике учреждений профессиональной деятельности; оформляет специальную документацию в профессиональной деятельности.	знает системы отечественного Законодательства в профессиональной деятельности; основные положения международных документов и договоров, Конституции РФ; нормативно-правовое обеспечение в профессиональной деятельности	умеет использовать знания системы отечественного Законодательства в профессиональной деятельности; основные положения международных документов и договоров, Конституции РФ; нормативно-правовое обеспечение в профессиональной деятельности	владеет навыками использования знаний системы отечественного Законодательства в профессиональной деятельности; основные положения международных документов и договоров, Конституции РФ; нормативно-правовое обеспечение в профессиональной деятельности

**2. РЕЕСТР
элементов оценочных материалов по дисциплине (модулю)**

Группа оценочных средств	Оценочное средство или его элемент
	Наименование
1	2
1. Средства для промежуточной аттестации по итогам изучения дисциплины	Перечень вопросов к зачету Критерии оценки вопросов к зачету
2. Средства для индивидуализации выполнения, контроля фиксированных видов (ВАРО)	Не предусмотрены учебным планом
3. Средства для текущего контроля	Комплект контрольных вопросов для проведения письменных опросов Критерии оценивания Шкала оценивания
	Темы для подготовки презентаций Критерии оценивания Шкала оценивания
	Кейс-задачи Критерии оценивания Шкала оценивания
	Темы рефератов Критерии оценивания Шкала оценивания
	Комплект тестовых заданий Критерии оценивания Шкала оценивания
	Темы индивидуальных заданий Критерии оценивания Шкала оценивания

3. Описание показателей, критериев и шкал оценивания компетенций в рамках дисциплины (модуля)

Индекс и название компетенции	Код индикатора достижений компетенции	Индикаторы компетенции	Показатель оценивания – знания, умения, навыки (владения)	Уровни сформированности компетенций				Формы и средства контроля формирования компетенций
				компетенция не сформирована	минимальный	средний	высокий	
				Оценки сформированности компетенций				
				2	3	4	5	
				Оценка «неудовлетворительно»	Оценка «удовлетворительно»	Оценка «хорошо»	Оценка «отлично»	
Характеристика сформированности компетенции								
Компетенция в полной мере не сформирована. Имеющихся знаний, умений и навыков недостаточно для решения практических (профессиональных) задач	Сформированность компетенции соответствует минимальным требованиям. Имеющихся знаний, умений, навыков в целом достаточно для решения практических (профессиональных) задач	Сформированность компетенции в целом соответствует требованиям. Имеющихся знаний, умений, навыков и мотивации в целом достаточно для решения стандартных (профессиональных) задач	Сформированность компетенции полностью соответствует требованиям. Имеющихся знаний, умений, навыков и мотивации в полной мере достаточно для решения сложных практических (профессиональных) задач	5	6	7	8	9
1	2	3	4	5	6	7	8	9
Критерии оценивания								
ОПК-2	ИД1 опк 2	Полнота знаний	знает системы отечественного Законодательства в профессиональной деятельности; основные положения международных документов и договоров, Конституции РФ; нормативно-правовое обеспечение в профессиональной деятельности	Не знает системы отечественного Законодательства в профессиональной деятельности; основные положения международных документов и договоров, Конституции РФ; нормативно-правовое обеспечение в профессиональной деятельности	Имеет представление о системе отечественного Законодательства в профессиональной деятельности; основные положения международных документов и договоров, Конституции РФ; нормативно-правовое обеспечение в профессиональной деятельности	Знает систему отечественного Законодательства в профессиональной деятельности; основные положения международных документов и договоров, Конституции РФ; нормативно-правовое обеспечение в профессиональной деятельности	Знает на высоком уровне систему отечественного Законодательства в профессиональной деятельности; основные положения международных документов и договоров, Конституции РФ; нормативно-правовое обеспечение в профессиональной деятельности	Перечень вопросов к зачету, темы рефератов, темы для подготовки презентаций, кейс-задачи, комплект тестовых заданий, темы индивидуальных заданий
		Наличие умений	умеет использовать знания системы отечественного Законодательства в профессиональной деятельности; основные	Не умеет использовать знания системы отечественного Законодательства в профессиональной деятельности; основные	Умеет на низком уровне использовать знания системы отечественного Законодательства в профессиональной деятельности; основные положения международных документов и	Умеет использовать знания системы отечественного Законодательства в профессиональной деятельности; основные положения	Умеет на высоком уровне использовать знания системы отечественного Законодательства в профессиональной деятельности	

		учрежденной профессиональной деятельности; оформляет специальную документацию в профессиональной деятельности	оформляет специальную документацию в профессиональной деятельности		о профессиональной деятельности	о профессиональной деятельности	
	Наличие умений	Умеет использовать в профессиональной деятельности положения российских и международных документов, нормативных правовых актов, рекомендательных документов; с позиций правовых норм анализирует конкретные ситуации, возникающие в повседневной практике учреждений профессиональной деятельности; оформляет специальную документацию в профессиональной деятельности.	Не умеет использовать в профессиональной деятельности положения российских и международных документов, нормативных правовых актов, рекомендательных документов; с позиций правовых норм анализирует конкретные ситуации, возникающие в повседневной практике учреждений профессиональной деятельности; оформляет специальную документацию в профессиональной деятельности.	Слабо умеет использовать в профессиональной деятельности положения российских и международных документов, нормативных правовых актов, рекомендательных документов	Умеет использовать в профессиональной деятельности положения российских и международных документов, нормативных правовых актов, рекомендательных документов; с позиций правовых норм анализирует конкретные ситуации, возникающие в повседневной практике учреждений профессиональной деятельности; оформляет специальную документацию в профессиональной деятельности.	Хорошо умеет использовать в профессиональной деятельности положения российских и международных документов, нормативных правовых актов, рекомендательных документов	
	Наличие навыков (владение опытом)	Владеет навыками использования в профессиональной деятельности положения российских и	Не владеет навыками использования в профессиональной деятельности положения российских и	Плохо владеет навыками использования в профессиональной деятельности положения российских и международных документов, нормативных правовых актов,	Владеет навыками использования в профессиональной деятельности положения российских и международных документов,	Хорошо владеет навыками использования в профессиональной деятельности положения российских и международных	

			международных документов, нормативных правовых актов, рекомендательных документов; с позиций правовых норм анализирует конкретные ситуации, возникающие в повседневной практике учреждений профессиональной деятельности; оформляет специальную документацию в профессиональной деятельности.	международных документов, нормативно-правовых актов, рекомендательных документов; с позиций правовых норм анализирует конкретные ситуации, возникающие в повседневной практике учреждений профессиональной деятельности; оформляет специальную документацию в профессиональной деятельности.	рекомендательных документов; с позиций правовых норм анализирует конкретные ситуации, возникающие в повседневной практике учреждений профессиональной деятельности; оформляет специальную документацию в профессиональной деятельности.	нормативно-правовых актов, рекомендательных документов; с позиций правовых норм анализирует конкретные ситуации, возникающие в повседневной практике учреждений профессиональной деятельности; оформляет специальную документацию в профессиональной деятельности.	документов, нормативно-правовых актов, рекомендательных документов; с позиций правовых норм анализирует конкретные ситуации, возникающие в повседневной практике учреждений профессиональной деятельности; оформляет специальную документацию в профессиональной деятельности.	
--	--	--	---	--	---	--	--	--

4. Типовые контрольные задания или иные материалы, необходимые для оценки знаний, умений, навыков и (или) опыта деятельности, характеризующих этапы формирования компетенций в процессе освоения основной профессиональной образовательной программы

4.1. Типовые контрольные задания, необходимые для оценки знаний, умений, навыков

4.1.1. Средства для промежуточной аттестации по итогам изучения дисциплины

Нормативная база проведения промежуточной аттестации обучающихся по результатам изучения дисциплины: Б1О.36 Лесная стандартизация и сертификация	
1) действующее «Положение о текущем контроле успеваемости и промежуточной аттестации обучающихся ФГБОУ ВО Бурятская ГСХА»	
Основные характеристики промежуточной аттестации обучающихся по итогам изучения дисциплины	
1	2
Цель промежуточной аттестации -	установление уровня достижения каждым обучающимся целей и задач обучения по данной дисциплине, изложенным в п.2.2 настоящей программы
Форма промежуточной аттестации -	зачет
Место процедуры получения зачёта в графике учебного процесса	1) участие обучающегося в процедуре получения зачёта осуществляется за счёт учебного времени (трудоемкости), отведённого на изучение дисциплины 2) процедура проводится в рамках ВАРО, на последней неделе семестра
Основные условия получения обучающимся зачёта:	1) обучающийся выполнил все виды учебной работы (включая самостоятельную) и отчитался об их выполнении в сроки, установленные графиком учебного процесса по дисциплине
Процедура получения зачёта -	Представлены в оценочных материалах по данной дисциплине
Методические материалы, определяющие процедуры оценивания знаний, умений, навыков:	

Перечень вопросов к зачету

1. Международные конвенции и процессы по устойчивому управлению лесами. (ОПК-2)
2. Процесс глобализации в лесном секторе и усилия по обеспечению устойчивости лесопользования со стороны государств и крупных компаний. (ОПК-2)
3. Новое законодательство Евросоюза и США. (ОПК-2)
4. Проблема незаконных рубок. Международные процессы FLEG и FLEGT. (ОПК-2)
5. Динамика развития лесной сертификации в мире. (ОПК-2)
6. Особенности процесса сертификации лесопользования в основных лесных странах мира(ОПК-2)
7. Динамика роста сертификации лесопользования и цепочки поставок. (ОПК-2)
8. Развитие центров по сертификации и разработка программ обучения в области добровольной лесной сертификации. (ОПК-2; ПКС-1)
9. Точки роста в лесном секторе и требования сертификации. (ОПК-2)
10. Современный уровень развития экологически чувствительных рынков. (ОПК-2)
11. Сохранение биоразнообразия при освоении лесосек. (ОПК-2)
12. Особенности сохранения культурно-исторического наследия и традиционного образа жизни при сертификации. (ОПК-2)
13. Порядок проведения аудита лесопользования. (ОПК-2)
14. Чек-лист по лесопользованию. (ОПК-2)
15. Опрос заинтересованных сторон. (ОПК-2)
16. Подготовка отчета по сертификации и решения о выдаче сертификата. (ОПК-2)
17. Разрешение споров. (ОПК-2)
18. Основные проблемы при проведении сертификации лесопользования в России. (ОПК-2)
19. Стандарты для сертификации цепочки поставок и контролируемой древесины. (ОПК-2)
20. FSC-категории продукции из древесины. (ОПК-2)
21. Сертификация цепочки поставок и FSC-контролируемой древесины. (ОПК-2)
22. Основные процедуры сертификации цепочки поставок и FSC-контролируемой древесины. (ОПК-2)
23. Программа предприятия по проверке поставок древесины из источников неопределенного риска. (ОПК-2)
24. Проверки поставок древесины из источников неопределенного риска и контрольные аудиты. (ОПК-2)
25. Дополнительные требования к приемке древесного сырья. (ОПК-2)
26. Система контроля FSC-заявлений для продаваемой продукции и разделение материала по FSC-категориям. (ОПК-2)
27. FSC-заявления в документах на продаваемую продукцию. (ОПК-2)
28. Сертификация лесничеств. (ОПК-2)
29. Сертификация территорий рекреационного и природоохранного назначения. (ОПК-2)
30. Выделение лесов высокой природоохранной ценности и управление ими. (ОПК-2)
30. Основные виды стандартов в лесной сертификации. (ОПК-2)
31. Главные элементы стандарта лесопользования. (ОПК-2)
32. Разработка стандартов лесопользования. (ОПК-2)
33. Стандарты и процедуры сертификации цепочки поставок лесной продукции и контролируемой древесины. (ОПК-2)
34. Основные требования к маркировке сертифицированной и контролируемой продукции. (ОПК-2)
35. Схема FSC (ОПК-2)
36. Схема PEFC. (ОПК-2)
37. Выбор схем лесной сертификации и верификации. (ОПК-2)
38. Законодательство и устойчивое управление лесами в России. (ОПК-2)
39. Проблема обезлесения в тропиках и предпосылки зарождения сертификации. (ОПК-2)
40. Экономические аспекты регулирования проблем качества управления лесами. (ОПК-2)
41. Сертификация как альтернатива бойкотам. (ОПК-2)
42. Схемы добровольной лесной сертификации. (ОПК-2)
43. Углеродные рынки и сертификация. (ОПК-2)
44. Верификация происхождения древесины. (ОПК-2)
45. Законодательная основа сертификации в России. (ОПК-2)
46. Деятельность неправительственных экологических организаций. (ОПК-2)
47. Сертификация и российская национальная лесная политика. (ОПК-2)
48. Формирование экологически чувствительных рынков. (ОПК-2)
49. Современные требования к экологичности лесобумажной продукции. (ОПК-2)
50. «Зеленое» домостроение. Использование сертифицированной продукции в специальных проектах. (ОПК-2)
51. Потребительские кампании как средство продвижения лесной сертификации. (ОПК-2)
52. Государственные закупки сертифицированной продукции. (ОПК-2)
53. Национальные стандарты лесной сертификации. (ОПК-2)

54. Сертификационный процесс: основные требования. (ОПК-2)
55. Основные требования к сертификационным органам. (ОПК-2)
56. Аккредитация и контроль деятельности сертификационных органов. (ОПК-2)
57. Роль и место заинтересованных сторон в сертификационном процессе. (ОПК-2)
58. Преимущества сертификации с точки зрения бизнеса. (ОПК-2)
59. Сертификация как важный инструмент противодействия незаконным рубкам. (ОПК-2)
60. Субъекты и объекты процесса лесной сертификации. (ОПК-2)
61. Основные элементы лесной сертификации. (ОПК-2)
62. Развитие лесной сертификации в России. (ОПК-2)
63. Затраты на сертификацию. (ОПК-2)
64. Окупаемость вложений в сертификацию. (ОПК-2)
65. Оценка готовности к сертификации. (ОПК-2)
66. Основные мероприятия по подготовке к сертификации. (ОПК-2)
67. Принципы сертификационной оценки (аудита) сертификационными органами. (ОПК-2)
68. Компетенция аудиторов сертификационных органов. (ОПК-2)
69. Основные требования к квалификации и качеству работы аудиторов в области лесопромышленности. (ОПК-2)
70. Политика предприятия по лесной сертификации и контролю происхождения используемой древесины. (ОПК-2)

5. Методические материалы, определяющие процедуры оценивания знаний, умений, навыков и (или) опыта деятельности, характеризующих этапы формирования компетенций в процессе освоения образовательной программы

5.1. Критерии оценки к зачету

зачет (86-100 баллов) ставится обучающемуся, обнаружившему систематические и глубокие знания учебно-программного материала, умения свободно выполнять задания, предусмотренные программой в типовой ситуации (с ограничением времени) и в нетиповой ситуации, знакомство с основной и дополнительной литературой, усвоение взаимосвязи основных понятий дисциплины в их значении приобретаемой специальности и проявившему творческие способности и самостоятельность в приобретении знаний.

зачет (71-85 баллов) ставится обучающемуся, обнаружившему полное знание учебно-программного материала, успешное выполнение заданий, предусмотренных программой в типовой ситуации (с ограничением времени), усвоение материалов основной литературы, рекомендованной в программе, способность к самостоятельному пополнению и обновлению знаний в ходе дальнейшей работы над литературой и в профессиональной деятельности.

зачет (56-70 баллов) ставится обучающемуся, обнаружившему знание основного учебно-программного материала в объеме, достаточном для дальнейшей учебы и предстоящей работы по специальности, знакомство с основной литературой, рекомендованной программой, умение выполнять задания, предусмотренные программой.

незачет (менее 56 баллов) ставится обучающемуся, обнаружившему пробелы в знаниях основного учебно-программного материала, допустившему принципиальные ошибки в выполнении предусмотренных программой заданий, слабые побуждения к самостоятельной работе над рекомендованной основной литературой. Оценка «неудовлетворительно» ставится обучающимся, которые не могут продолжить обучение или приступить к профессиональной деятельности по окончании академии без дополнительных занятий по соответствующей дисциплине.

6. Оценочные материалы для организации текущего контроля успеваемости обучающихся

Форма, система оценивания, порядок проведения и организация *текущего контроля успеваемости* обучающихся устанавливаются Положением об организации текущего контроля успеваемости обучающихся.

Темы рефератов

1. Добровольная сертификация FSC. Особенности развития в России.
2. Проблемы внедрения системы лесной сертификации в России.
3. Нелегальные рубки и проблема контроля в лесном секторе России.
4. Развитие независимой лесной сертификации в Китае.
5. Развитие национального стандарта FSC Финляндии.
6. Лесная сертификация в республике Беларусь.
7. Консалтинг в лесной сертификации.
8. Критерии оценки систем лесной сертификации.
9. Особенности лесной сертификации Чехии.

10. Национальная система лесной сертификации Швеции.
11. Развитие национальной системы лесной сертификации Норвегии.
12. Национальная система лесной сертификации Германии.
13. Национальная система лесной сертификации США.
14. Национальная система лесной сертификации Канады.
15. Сертифицированные компании и опыт лесной сертификации в России.
16. Сертификация системы лесоуправления холдингов.
17. Сертификация лесничеств.
18. Особенности сертификации в различных регионах России.
19. Опыт развития центров по сертификации и разработки программ обучения в области добровольной лесной сертификации.
20. Сертификация территорий рекреационного и природоохранного назначения.

Критерии оценивания:

- полнота раскрытия темы;
- степень владения понятийно-терминологическим аппаратом дисциплины;
- знание фактического материала, отсутствие фактических ошибок;
- умение логически выстроить материал ответа;
- умение аргументировать предложенные подходы и решения, сделанные выводы;
- степень самостоятельности, грамотности, оригинальности в представлении материала (стилистические обороты, манера изложения, словарный запас, отсутствие или наличие грамматических ошибок);
- выполнение требований к оформлению работы.

Шкала оценивания

Баллы для учета в рейтинге (оценка)	Степень удовлетворения критериям
86-100 баллов «отлично»	своевременно в срок выполнил работу, полностью раскрыл тему реферата (сообщения), использовал значительное количество современных информационных источников (литература, интернет ресурсы), качественно презентовал работу, полностью и правильно ответил на вопросы, возникающие в процессе защиты работы
71-85 баллов «хорошо»	своевременно в срок выполнил работу, хорошо раскрыл тему реферата (сообщения), использовал несколько современных информационных источников (литература, интернет ресурсы), презентовал работу, старался активно отвечать на вопросы, возникающие в процессе защиты работы
56-70 баллов «удовлетворительно»	своевременно в срок выполнил работу, не достаточно полностью раскрыл тему реферата (сообщения), использовал незначительное количество информационных источников (литература, интернет ресурсы), слабо презентовал работу, неактивно отвечал на вопросы, возникающие в процессе защиты работы
менее 56 баллов «неудовлетворительно»	несвоевременно выполнил работу, не раскрыл тему реферата (сообщения), использовал незначительное количество информационных источников (литература, интернет ресурсы), не презентовал работу

Перечень тем для подготовки презентаций

1. Мониторинг реализации программы внешнего аудита с точки зрения совокупности ее достижения, выполнения процедур аудита и предъявляемых требований, а также работы аудиторов.
2. Определение возможностей улучшения проведения аудита «на месте».
3. Формирование выводов аудита в соответствии с критериями аудита.
4. Подготовка отчета по результатам аудита.
5. Проведение заключительного совещания.
6. Утверждение и рассылка отчета по результатам аудиту.
7. Завершение аудита.
8. Корректирующие и предупреждающие действия по улучшению деятельности проверяемого предприятия.

Критерии оценивания:

- полнота раскрытия темы;
- степень владения понятийно-терминологическим аппаратом дисциплины;
- знание фактического материала, отсутствие фактических ошибок;
- умение логически выстроить материал ответа;
- умение аргументировать предложенные подходы и решения, сделанные выводы;
- степень самостоятельности, грамотности, оригинальности в представлении материала (стилистические обороты, манера изложения, словарный запас, отсутствие или наличие грамматических ошибок);
- выполнение требований к оформлению работы.

Шкала оценивания

Баллы для учета в рейтинге (оценка)	Степень удовлетворения критериям
-------------------------------------	----------------------------------

86-100 баллов «отлично»	своевременно в срок выполнил работу, полностью раскрыл тему реферата (сообщения), использовал значительное количество современных информационных источников (литература, интернет ресурсы), качественно презентовал работу, полностью и правильно ответил на вопросы, возникающие в процессе защиты работы
71-85 баллов «хорошо»	своевременно в срок выполнил работу, хорошо раскрыл тему реферата (сообщения), использовал несколько современных информационных источников (литература, интернет ресурсы), презентовал работу, старался активно отвечать на вопросы, возникающие в процессе защиты работы
56-70 баллов «удовлетворительно»	своевременно в срок выполнил работу, не достаточно полностью раскрыл тему реферата (сообщения), использовал незначительное количество информационных источников (литература, интернет ресурсы), слабо презентовал работу, неактивно отвечал на вопросы, возникающие в процессе защиты работы
менее 56 баллов «неудовлетворительно»	несвоевременно выполнил работу, не раскрыл тему реферата (сообщения), использовал незначительное количество информационных источников (литература, интернет ресурсы), не презентовал работу

Кейс-задачи

Задача 1.

Сертификация по схеме FSC — единственная успешно внедряемая на территории Республики Коми, так как она пользуется доверием основных участников лесных отношений.

В связи с возрастающими требованиями потребителей к характеристикам приобретаемого товара, а также с динамично развивающимся во всем мире процессом сертификации по схеме FSC крупнейшее предприятие лесопро-мышленного комплекса Республики Коми ОАО «Монди Сыктывкарский ЛПК» («Монди СЛПК») решило внедрить в своем лесном холдинге FSC-сертификацию. Реализация этого проекта началась в 2013 г. и закончилась к 2018 г. В результате сертификацию лесопроизводства прошли все лесные участки, арендуемые компанией, общей площадью 2,1 млн га с ежегодным объемом заготовки около 5,2 млн м³ древесины. Кроме арендных участков ОАО «Монди СЛПК» сертификацию лесопроизводства прошли Койгородское, Сысольское и Кажимское лесничества.

Оценку лесопроизводства проводила компания НЭПКон; по экспертным оценкам, затраты на сертификацию составили 0,073 евро/га в год, а сертификация цепочки поставок на тонну картонно-бумажной продукции — 0,072 евро. Это позволило предприятию в 2009 г. выпустить из российского сырья первую в нашей стране FSC-сертифицированную бумагу для офисной техники марки «Снегурочка». Продукция ОАО «Монди СЛПК» (бумага и картон) получила признание на международных экологически чувствительных рынках.

Возможность ставить на своей продукции знак FSC стала одной из причин того, что выручка ОАО «Монди СЛПК» в 2011 г. выросла по сравнению с 2010 г. на 24,6 % и составила 29,458 млрд руб. По экспертной оценке, значение фактора наличия сертификата FSC в увеличении выручки от продаж — 5 %. Объемы производства составили около 900 тыс. т картонно-бумажной продукции.

Задание.

1. Определите затраты предприятия на сертификацию лесопроизводства FSC FM за 2011 г.
2. Определите затраты предприятия на сертификацию цепочки поставок FSC CoC за 2011 г.
3. Определите затраты предприятия на улучшение управления лесным хозяйством за 2011 г.
4. Определите совокупные затраты ОАО «Монди СЛПК» на лесную сертификацию FSC за 2011

г.

5. Определите прибыль или убыток предприятия от внедрения лесной сертификации за 2011 г.

Задача 2.

Индивидуальный предприниматель С. Казаков ежегодно поставляет

ОАО «Монди СЛПК» 30 тыс. м³ балансовой древесины (20 % березовый баланс 1–2-го сорта, 20 % — хвойный баланс 1–2-го сорта, остальное — еловый баланс 1–2-го сорта). Предприниматель арендует в Койгородском и Кажимском лесничествах лесные участки площадью 67 тыс. га. Себестоимость заготовки 1 м³ древесины — 530 руб. Также предприниматель заготавливает 25 тыс. м³ пиловочника, который перерабатывает на собственной лесопилке.

Цены на хвойный баланс были стабильными на протяжении 2013–2018 гг., в то время как себестоимость лесозаготовок постоянно увеличивалась (вследствие роста цен на топливо и т.д.). Получение предпринимателем сертификата лесопроизводства FSC FM позволило бы ему продавать ОАО «Монди СЛПК» заготовленный баланс по более высокой цене. Однако прежде нужно вложить средства в FSC-сертификацию.

Задание. Определите эффект от получения предпринимателем сертификата лесопроизводства FSC FM.

Специалисты аудиторской компании НЭПКон сказали С. Казакову, что Койгородское и Кажимское лесничества уже проходили сертификацию лесопроизводства FSC FM при финансовой

поддержке ОАО «Монди СЛПК», поэтому его расходы на сертификацию будут равны стоимости аудита его участка в год и не столь значительны — 0,044 евро/га.

Предприниматель стоит перед выбором: надо ли вкладываться в лесную сертификацию?

Задание. Определите эффект от получения предпринимателем сертификата лесопользования FSC FM.

Задача 3. На рисунке представлены различные примеры бирок для маркировки древесины.

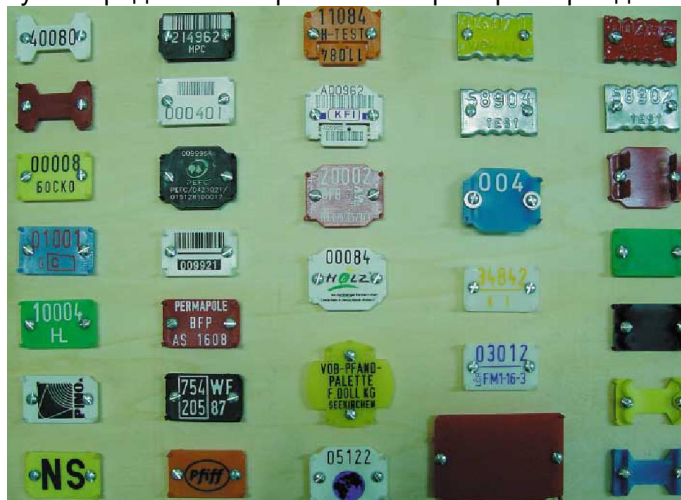


Рисунок - Различные примеры бирок для маркировки древесины

Опишите, какие технологии маркировки лесной продукции Вы знаете? Опишите их достоинства и недостатки.

1. Заполните таблицу.

Таблица 3 - Пригодность технологий маркировки для целей отслеживания необработанных лесоматериалов и готовой продукции

Тип маркировки	Маркировка деревьев	Маркировка необработанных лесоматериалов	Маркировка готовой продукции	Транспортная документация
Метки краской и гравировка				
Ударные клейма				
Этикетки				
Маркировочные бирки				
Смарт-карты				
Идентификационные частицы microtaggant				
Химическая краска-идентификатор				
Химические и генетические анализы				

Примечание: «пригодна» означает, что данная маркировка самостоятельно способна обеспечить достаточно информации для отслеживания отдельных бревен или партий переработанной лесной продукции или заменить транспортную документацию. Типы маркировок, отмеченные как «непригодны», либо не могут обеспечить достаточно информации, либо слишком дороги для данной цели, либо недостаточно устойчивы

Задача 4

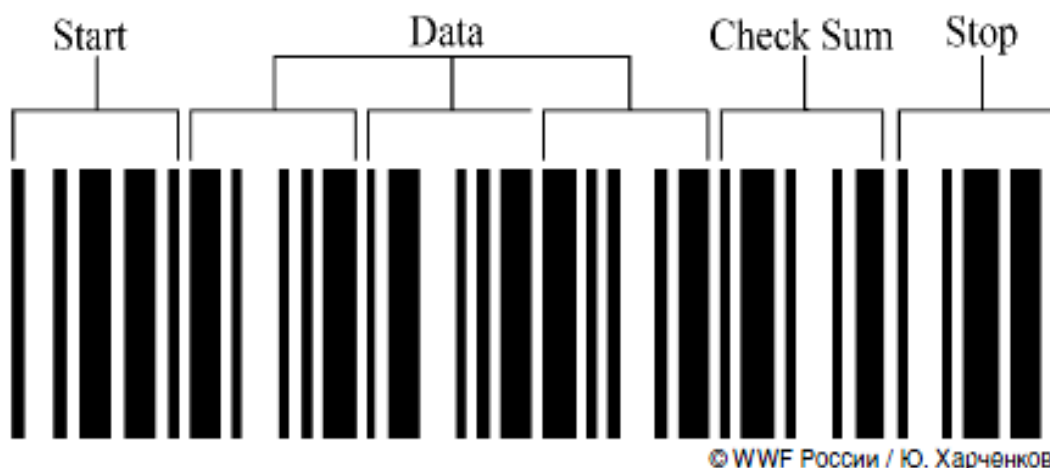
1. На схеме (рисунок) представлена типичная схема движения лесоматериалов от лесосеки до конечного Потребителя. Укажите стадии переработки древесного сырья, опишите способы передвижения сырья по цепи переработки
2. Опишите требования Лесного попечительского совета к контролю и мониторингу цепочек поставки.
3. Как происходит выявление и управление критическими контрольными точками при мониторинге цепочек поставки.



Рисунок - Схема движения лесоматериалов от лесосеки до конечного Потребителя

Задача 5.

1. Приведите примеры систем отслеживания движения древесины по системе FSC в других странах.
2. Опишите этапы внедрения системы контроля цепочки поставки.
3. Какие элементы составляют систему планирования и контроля поставок и управление материальнотехническим снабжением.
- 4.



Матричные коды



Vericode



CP Code



Data Matrix



Maxi Code



Array Tag



Code One



QR Code

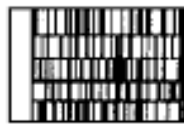


Aztech Code

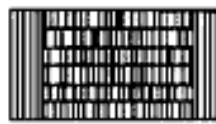
Составные коды



Code 49



Codablock



Code 16K



PDF417



Ultracode

Рисунок 6 - Идентификационные метки

На рисунке 6 представлены Идентификационные метки (одномерные и двумерные штрих-коды), для чего они предназначены, какую информацию они содержат?

Критерии оценивания:

- полнота раскрытия темы;
- степень владения понятийно-терминологическим аппаратом дисциплины;
- знание фактического материала, отсутствие фактических ошибок;
- умение логически выстроить материал ответа;
- умение аргументировать предложенные подходы и решения, сделанные выводы;
- степень самостоятельности, грамотности, оригинальности в представлении материала (стилистические обороты, манера изложения, словарный запас, отсутствие или наличие грамматических ошибок);
- выполнение требований к оформлению работы.

Шкала оценивания

Баллы для учета в рейтинге (оценка)	Степень удовлетворения критериям
86-100 баллов «отлично»	своевременно в срок выполнил работу, полностью раскрыл тему реферата (сообщения), использовал значительное количество современных информационных источников (литература, интернет ресурсы), качественно презентовал работу, полностью и правильно ответил на вопросы, возникающие в процессе защиты работы
71-85 баллов «хорошо»	своевременно в срок выполнил работу, хорошо раскрыл тему реферата (сообщения), использовал несколько современных информационных источников (литература, интернет ресурсы), презентовал работу, старался активно отвечать на вопросы, возникающие в процессе защиты работы
56-70 баллов «удовлетворительно»	своевременно в срок выполнил работу, не достаточно полностью раскрыл тему реферата (сообщения), использовал незначительное количество информационных источников (литература, интернет ресурсы), слабо презентовал работу, неактивно отвечал на вопросы, возникающие в процессе защиты работы
менее 56 баллов «неудовлетворительно»	несвоевременно выполнил работу, не раскрыл тему реферата (сообщения), использовал незначительное количество информационных источников (литература, интернет ресурсы), не презентовал работу

Комплект тестовых заданий

1. Какая международная система лесной сертификации является наиболее ранней?
 - а) Лесного попечительского совета;
 - б) Пан-Европейская;
 - в) ISO 14000;
 - г) Система CSA Канадской ассоциации лесопромышленников.
2. Экологически чувствительные рынки – это:
 - а) рынки, где продается только древесина из естественных лесов;
 - б) рынки, где лесопродукция подвергается экологическому контролю;
 - в) рынки, где имеется спрос на лесоматериалы с сертификатом, свидетельствующим о том, что продукция заготовлена без ущерба природе и социальной сфере;
 - г) все рынки Европы и Америки.
3. Закон Lacey Act (Лейси) предусматривает:
 - а) уголовную и административную ответственность за ввоз на территорию США лесоматериалов, полученных нелегальным путем;
 - б) уголовную и административную ответственность за ввоз на территорию России лесоматериалов, полученных нелегальным путем;
 - в) запрет на экспорт лесоматериалов;
 - г) запрет на импорт лесоматериалов.
4. Международные процессы ENF FLEG и FLEGT ориентированы на:
 - а) противодействие незаконным рубкам;
 - б) продвижение лесной сертификации;
 - в) создание лесных плантаций;
 - г) развитие лесных рынков.
5. Какая страна является лидером по объему запасов древесины?
 - а) Бразилия;
 - б) Россия;
 - в) США;
 - г) Канада.
6. Какая страна является лидером по заготовке деловой древесины?
 - а) Бразилия;
 - б) Россия;

- в) США;
г) Канада.
7. Кто является абсолютным лидером в области сертификации лесопользования в мире?
а) Финляндия;
б) Россия;
в) США;
г) Канада.
8. Стандарт системы CSA – это национальный стандарт:
а) Финляндии;
б) России;
в) США;
г) Канады.
9. Стандарты системы SFI и ATFS – это национальные стандарты:
а) Бразилии;
б) Финляндии;
в) США;
г) Канады.
10. FSC - это национальный стандарт:
а) Финляндии;
б) России;
в) США;
г) Канады.
11. Для того, чтобы при маркировке цельнодревесная продукция получила «категорию А», данный вид продукции должен содержать:
а) сертифицированное сырье на 100%;
б) сертифицированного сырья не менее 70%;
в) сертифицированного сырья не менее 50%;
г) сертифицированного сырья не менее 30%.
12. Какие процедуры не предусмотрены процедурой предварительного аудита?
а) проведение предварительного совещания;
б) обследование предприятия;
в) подготовка проекта акта проверки;
г) рецензирование акта проверки независимыми экспертами.
13. Выберите правильную последовательность работ по лесной сертификации:
а) процессы, связанные с субъектом лесной сертификации; предварительный аудит; основной аудит; оформление результатов сертификации; инспекционный контроль;
б) предварительный аудит; основной аудит; оформление результатов сертификации;
в) инспекционный контроль; предварительный аудит; основной аудит; оформление результатов сертификации;
г) основной аудит; оформление результатов сертификации; инспекционный контроль.
14. Наиболее распространенным, простейшим способом оценки качества лесных товаров является установление их:
а) сорта;
б) размерных характеристик;
в) пороков;
г) плотности древесины.
15. Выберите свойства, определяющие качество древесного сырья:
а) однородность сырья;
б) породный состав;
в) размерные характеристики;
г) пороки;
д) плотность древесины;
е) прочность;
ж) жесткость;
з) геометрические параметры;
и) влажность.
16. основополагающее правило или элемент системы лесопользования и лесопользования – это:
а) индикатор аудита;
б) критерий аудита;
в) принцип аудита;
г) показатель аудита.
17. Положительная оценка возможности сертификации ставится при:
а) положительной оценке всех принципов;

- б) положительной оценке большинства принципов;
 - в) достаточно положительной оценки индикаторов;
 - г) достаточно положительной оценки критериев.
18. Условием положительной оценки выполнения требований системы лесопользования и лесопользования считается:
- а) достижение результата не ниже 3 баллов, за который принимают полное соответствие требованиям;
 - б) достижение результата не ниже 2 баллов, за который принимают допустимый уровень соответствия требованиям;
 - в) достижение результата не ниже 1 балла, за который принимают несоответствие требованиям;
 - г) учитывают другие критерии.
19. Установление легальности происхождения древесины посредством представления объективных свидетельств того, что установленные требования были выполнены – это:
- а) верификация происхождения древесины;
 - б) сертификация древесины;
 - в) стандартизация древесины;
 - г) аккредитация древесины.
20. Несоответствия, которые продолжаются в течение длительного периода времени, являются:
- а) существенными;
 - б) несущественными;
 - в) кратковременными;
 - г) не устранимыми.
21. Какие социально значимые участки леса (ЛВПЦ) относятся к хозяйственной группе?
- а) святые рощи;
 - б) места сбора недревесных ресурсов;
 - в) участок леса с наличием на нем родника;
 - г) делянки заготовки древесины для нужд местного населения.
22. Какие социально значимые участки леса (ЛВПЦ) относятся к культурной группе?
- а) святые рощи;
 - б) участок расположения старой деревни;
 - в) памятные посадки леса;
 - г) боры.
23. Какие социально значимые участки леса (ЛВПЦ) относятся к религиозной группе?
- а) святые рощи;
 - б) участок расположения старой деревни;
 - в) памятные посадки леса;
 - г) старые кладбища.
24. FSC-контролируемая древесины – это:
- а) древесина, заготовленная на не сертифицированных лесных участках с соблюдением требований стандарта;
 - б) древесина, заготовленная на сертифицированных лесных участках;
 - в) древесина, заготовленная на не сертифицированных лесных участках не сертифицированными поставщиками для сертифицированного покупателя;
 - г) древесина из неконтролируемых источников.
25. Контролируемая древесина – это:
- а) древесина, заготовленная на не сертифицированных лесных участках с соблюдением требований стандарта;
 - б) древесина, заготовленная на сертифицированных лесных участках;
 - в) древесина, заготовленная на не сертифицированных лесных участках не сертифицированными поставщиками для сертифицированного покупателя;
 - г) древесина из неконтролируемых источников.

26. Перечислите 10 принципов стандарта FSC:

1. _____;
2. _____;
3. _____;
4. _____;
5. _____;
6. _____;
7. _____;
8. _____;
9. _____;

10. _____.

27. Стандарт FSC требует сокращения площадей лесосек при сплошных рубках:

- а) до 25 га;
- б) до 50 га;
- в) до 5 га;
- г) рекомендуются только выборочные рубки.

28. На территории лесосек должны оставаться такие элементы биоразнообразия, как сухостойные, семенные и другие деревья, обладающие экологической ценностью из расчёта в среднем:

- а) 10 деревьев на гектар;
- б) 20 деревьев на гектар;
- в) 5 деревьев на гектар;
- г) не требуется.

29. По требованиям критерия 6.2 стандарта FSC предприятие должно определить охраняемую территорию в размере от общей арендованной территории:

- а) не менее 10%;
- б) не менее 5%;
- в) не менее 15%;
- г) не требуется.

30. Выбор системы лесозаготовительных машин и площадь лесосек должны производиться с учётом естественной динамики лесной экосистемы – это требование заложено в следующем принципе стандарта FSC:

- а) «Соответствие законодательству и принципам FSC»;
- б) «Лесные плантации»;
- в) «Воздействие на окружающую среду»;
- г) «План ведения лесного хозяйства».

31. Расшифруйте аббревиатуры международных соглашений:

- а) CITES;
- б) ILO;
- в) ИТТА;
- г) UNEP.

32. Что не относится к объективной информации, на основе которой может быть принято сертификационное решение?

- а) информация, содержащаяся в документах;
- б) результаты наблюдений на лесных участках;
- в) информация, полученная в ходе интервью с работниками предприятия и с представителями заинтересованных сторон ;
- г) анонимные жалобы на деятельность лесозаготовителей.

33. Наиболее сложной составляющей сбора объективной информации для аудиторов является:

- а) информация, содержащаяся в документах;
- б) результаты наблюдений на лесных участках;
- в) информация, полученная в ходе интервью с работниками предприятия и с представителями заинтересованных сторон;
- г) сопоставление данных из разных источников.

34. Как оценивается квалификация вальщика леса при проведении выборочной рубки?

- а) на основе документов о прохождении курсов переподготовки;
- б) на основе интервью с ним;
- в) на основе правильности отвода лесосек;
- г) по количеству вырубленной древесины.

35. Выделите все квалификационные требования к аудиторам:

- а) наличие базовых знаний в области лесного хозяйства на уровне высшего учебного заведения;
- б) наличие теоретических и практических знаний по сертификации лесопользования;
- в) независимость от проверяемого предприятия (отсутствие конфликта интересов);
- г) постоянное проживание в районе расположения инспектируемого предприятия;
- д) наличие Российского гражданства;
- е) знание национальных, региональных и местных нормативно-правовых актов.

36. Аудиторам запрещается:

- а) разглашать конфиденциальную информацию;
- б) выявлять несоответствия в системе лесопользования на предприятии;
- в) выносить решения по технологиям работ на основе осмотра одного объекта;
- г) оценивать принципы и критерии системы лесной сертификации.

37. Коммуникационные аспекты при проведении аудита проявляются при:

- а) при опросе заинтересованных сторон;
- б) при проведении предварительного и окончательного совещания;

- в) при урегулировании конфликтов;
г) при заполнении чек-листов.
38. Жалоба со стороны гражданина на недостатки сертифицируемой компании является проявлением спора между:
- а) заинтересованной стороной и данной компанией;
 - б) заинтересованной стороной и органом по сертификации;
 - в) заинтересованной стороной и национальным советом сертификационной схемы;
 - г) между компанией и органом по сертификации.
39. Жалоба гражданина на результат сертификации является проявлением спора между:
- а) заинтересованной стороной и данной компанией;
 - б) заинтересованной стороной и органом по сертификации;
 - в) заинтересованной стороной и национальным советом сертификационной схемы;
 - г) между компанией и органом по сертификации.
40. Жалоба гражданина на национальный стандарт сертификации является проявлением спора между:
- а) заинтересованной стороной и данной компанией;
 - б) заинтересованной стороной и органом по сертификации;
 - в) заинтересованной стороной и национальным советом сертификационной схемы;
 - г) между компанией и органом по сертификации.
41. Выберите свойства, определяющие качество пиломатериалов:
- а) однородность сырья;
 - б) породный состав;
 - в) размерные характеристики;
 - г) пороки;
 - д) плотность древесины;
 - е) прочность;
 - ж) жесткость;
 - з) геометрические параметры;
 - и) влажность.
42. Назовите правильную последовательность объектов оценки выполнения требований системы лесопроизводства:
- а) принцип – критерий – индикатор – показатель;
 - б) показатель – индикатор – критерий – принцип;
 - в) принцип – индикатор – критерий – показатель;
 - г) индикатор – показатель – критерий – принцип.
43. Показатель выполнения (или не выполнения) принципа системы лесопроизводства и лесопользования – это:
- а) индикатор аудита;
 - б) критерий аудита;
 - в) принцип аудита;
 - г) показатель аудита.
44. Совокупность политики, процедур или требований – это:
- а) индикатор аудита;
 - б) критерий аудита;
 - в) принцип аудита;
 - г) показатель аудита.
45. Количественный и качественный источник информации (или параметр) для индикатора – это:
- а) индикатор аудита;
 - б) критерий аудита;
 - в) принцип аудита;
 - г) показатель аудита.
46. Символы, знаки, надписи или печати (оттиски), содержащие информацию о том, что данный продукт является сертифицированным, называются:
- а) сертификационное заявление;
 - б) знак соответствия;
 - в) входящий знак;
 - г) выходящий знак.
47. Дополните элемент прослеживаемой цепочки поставок сертифицированной печатной продукции:
- а) сертифицированный лес;
 - б) _____;
 - в) сертифицированная типография;
 - г) логотип на продукции.
48. Сертификация цепочки поставок:

- а) связывает сертифицированные леса с лесопродукцией;
- б) помогает выявить ответственных лесопользователей;
- в) содействует ответственному лесоуправлению;
- г) позволяет лесопользователям заявлять о независимой оценке их деятельности.

49. Сертификация лесоуправления:

- а) связывает сертифицированные леса с лесопродукцией;
- б) помогает выявить ответственных лесопользователей;
- в) дает возможность потребителям выбирать легальную древесину;
- г) создает конкурентное преимущество, основанное на рыночном спросе.

50. Кем было предложено понятие и концепция ЛВПЦ?

- а) Лесным попечительским советом;
- б) Всемирным фондом дикой природы;
- в) Программой ООН по окружающей среде;
- г) ГРИНПИС.

51. FSC чистый материал – это:

- а) древесина, заготовленная на не сертифицированных лесных участках с соблюдением требований стандарта;
- б) древесина, заготовленная на сертифицированных лесных участках;
- в) древесина, заготовленная на не сертифицированных лесных участках не сертифицированными поставщиками для сертифицированного покупателя;
- г) древесина из неконтролируемых источников.

52. Найдите соответствие между видами сертификации и их объектами - 1. Сертификация системы лесоуправления и лесопользования; 2. Сертификация системы прослеживания происхождения лесопродукции:

- а) рациональное и эффективное ведение лесного хозяйства;
- б) сохранение биоразнообразия, жизнеспособности лесных экосистем;
- в) контроль маркировки лесопродукции;
- г) проверка входящего сертифицированного сырья;
- д) соблюдение прав работников и местного населения.

53. Согласно какому принципу стандарта FSC территории сертифицируемых участков леса должны охраняться от незаконной рубки древесины, заселения и другой несанкционированной деятельности?

- а) «Соответствие законодательству и принципам FSC»;
- б) «Права и обязанности владельцев и пользователей»;
- в) «Связь с местным населением и права трудящихся»;
- г) «План ведения лесного хозяйства».

54. Согласно какому принципу стандарта FSC кроме традиционного лесопользования (заготовка древесины, сбор шишек и т. д.) администрация предприятия должна расширять такие виды деятельности, как переработка недревесных лесопроductов, туризм:

- а) «Полезности леса»;
- б) «Права и обязанности владельцев и пользователей»;
- в) «Связь с местным населением и права трудящихся»;
- г) «План ведения лесного хозяйства».

55. На арендованной территории лесного участка в соответствии с критерием 6.4 стандарта FSC должны быть выделены и взяты под охрану эталонные (репрезентативные) участки экосистем, площадь которых должна быть не менее:

- а) 10% от общей территории лесного участка;
- б) 20% от общей территории лесного участка;
- в) 5 % от общей территории лесного участка;
- г) 30% от общей территории лесного участка.

56. На арендованном участке леса использование интродуцентов должно тщательно контролироваться и отслеживаться во избежание неблагоприятных экологических последствий - это требование заложено в следующем принципе стандарта FSC:

- а) «Соответствие законодательству и принципам FSC»;
- б) «Лесные плантации»;
- в) «Воздействие на окружающую среду»;
- г) «План ведения лесного хозяйства».

57. Неприемлемыми источниками заготовки «контролируемой» древесины, чтобы использовать маркировку «FSC-смешанный», ЛПС считает:

- а) нелегально заготовленную древесину;
- б) древесину, заготовленную с нарушением традиционных и гражданских прав;
- в) древесину, заготовленную в лесах, где высокие природоохранные ценности находятся под угрозой в результате лесоуправления;

г) древесину, заготовленную на участках, переведённых в плантации или нелесные земли;

д) древесину из лесов, где выращивают генетически модифицированные деревья;

е) древесину из не сертифицированных эксплуатационных лесов.

58. Формы самоорганизации лиц, объединяемых по кровнородственному (семья, род) и (или) территориально-соседскому принципам, создаваемые в целях защиты их исконной среды обитания, сохранения и развития традиционных образа жизни, хозяйствования, промыслов и культуры, называются:

а) общины коренных народов;

б) местные сообщества;

в) коренные народы;

г) работники лесного предприятия.

59. Территории, не затронутые хозяйственной деятельностью в течение как минимум 50 лет и достаточно крупные для сохранения всех своих естественных видов и поддержания экологических процессов – это:

а) малонарушенные лесные территории;

б) плантации;

в) экономически недоступные леса;

г) леса высокой природоохранной ценности.

60. Сертифицированная или контролируемая продукция, которая получается из сертифицированного предприятия и которая продаётся с сертификационным заявлением либо без него – это:

а) выходящий материал;

б) входящий материал;

в) группа продукции;

г) ключевой биотоп.

61 . Лесная сертификация – это:

а) установление правил и характеристик в целях их добровольного многократного использования, направленное на достижение упорядоченности в сферах производства и обращения продукции и повышение конкурентоспособности лесной продукции, работ и услуг;

б) установление соответствия практики ведения лесного хозяйства принципам его устойчивого развития и гарантиям экологической, социальной и экономической надежности лесохозяйственных работ;

в) осуществление комплекса мероприятий, имеющих целью обеспечить жизнеспособность и устойчивость лесов;

г) обязательное условие торговли лесоматериалами.

62. Лесоправление, обеспечивающее заготовку лесоматериалов и другой лесной продукции при одновременном сохранении биологического разнообразия и продуктивности лесов, является:

а) экологически ответственным;

б) социально ориентированным;

в) экономически жизнеспособным;

г) учитывающим все три направления.

63. Лесоправление, содействующее росту благосостояния местного населения и общества в целом, а также стимулирующее местное население сохранять лесные ресурсы и твердо придерживаться долгосрочного планирования, является:

а) экологически ответственным;

б) социально ориентированным;

в) экономически жизнеспособным;

г) неистощительным.

64. Найдите соответствие между видами сертификации и их объектами: 1. Сертификация системы лесоправления и лесопользования; 2. Сертификация системы прослеживания происхождения лесопродукции:

а) рациональное и эффективное ведение лесного хозяйства;

б) сохранение биоразнообразия, жизнеспособности лесных экосистем;

в) контроль маркировки лесопродукции;

г) проверка входящего сертифицированного сырья;

д) соблюдение прав работников и местного населения.

65. Лесоправление, организованное таким образом, чтобы быть достаточно прибыльным, но не за счет истощения лесных ресурсов, экосистем и лесных сообществ, является:

а) экологически ответственным;

б) социально ориентированным;

в) экономически жизнеспособным;

г) учитывающим все три направления.

66. Какие системы лесной сертификации оценивают качество ведения лесного хозяйства на основании аудита третьей стороны?

- а) Лесного попечительского совета;
 б) Пан-Европейской системы;
 в) ISO 14000;
 г) Российской национальной системы добровольной лесной сертификации.
67. Найдите определение следующих понятий: 1. Сертифицированная продукция; 2. Сертифицированное сырье; 3. Аккредитация; 4. Аудитор; 5. Орган по лесной сертификации:
- а) продукция, произведенная из сертифицированного сырья;
 б) сырье, происхождение которого подтверждено сертификатом системы прослеживания происхождения лесопроductии «от производителя к потребителю»;
 в) официальное признание органом по аккредитации компетентности физического или юридического лица выполнять работы в определенной области оценки соответствия;
 г) лицо, обладающее компетентностью для проведения аудита;
 д) третья сторона, которая оценивает и сертифицирует систему лесопроductии и лесопользования, а также систему прослеживания происхождения лесопроductии «от производителя к потребителю» поставщиков, на соответствие требованиям стандартов по добровольной сертификации и любой дополнительной документации, устанавливающей требования к этим системам;
 е) сырье или промежуточная продукция, произведенная из древесины (например, круглый лес, щепка, опилки, пиломатериал, древесно-стружечные плиты, древесно-волокнистые плиты, пульпа, бумага, пробка, кора, смола и др.).
68. Если заготовка древесины осуществляется без разрешительных документов в промышленных размерах с целью получения прибыли, то лесопользователь:
- а) не несет ответственности;
 б) несет административную ответственность;
 в) несет уголовную ответственность;
 г) несет ответственность в порядке санкций по возмещению ущерба.
69. Выдача сертификатов соответствия на объекты, прошедшие добровольную сертификацию, является функцией:
- а) Российского национального совета по лесной сертификации;
 б) Центрального органа системы добровольной сертификации;
 в) Органа по лесной сертификации;
 г) Субъекта лесной сертификации.
70. Обеспечение соответствия лесопроductии требованиям системы Российской национальной системы добровольной лесной сертификации, является функцией:
- а) Российского национального совета по лесной сертификации;
 б) Центрального органа системы добровольной сертификации;
 в) Органа по лесной сертификации;
 г) Субъекта лесной сертификации.
71. Сертификат «цепочки от заготовителя до потребителя» выдается:
- а) хозяйствующему субъекту, осуществляющему ведение лесного хозяйства;
 б) субъекту, осуществляющему регулирование лесопользования;
 в) каждому предприятию (от лесозаготовителя до продавца готовой продукции), подтвердивших соблюдение требований стандартов;
 г) покупателю лесной продукции.
72. Какие сертификаты дают право на использование товарного знака?
- а) сертификат лесопроductии и лесопользования;
 б) совместный сертификат;
 в) сертификат цепочки «от заготовителя к потребителю»;
 г) сертификат качества.
73. Выберите правильные утверждения:
- а) сертификация должна быть не дискриминирующей в отношении типов лесов и лесовладельцев;
 б) органы сертификации должны подчиняться государственным органам;
 в) сертификация должна отличаться повторяемостью;
 г) сертификация должна быть экономичной и рентабельной;
 д) сертификация должна быть основана на аудите третьей стороны;
 е) органы сертификации должны иметь коммерческий интерес в отношении подлежащего сертификации объекта.
74. Инспекционный контроль проводится:
- а) ежегодно, в течение всего периода действия сертификата;
 б) два раза в год;
 в) каждые три года;
 г) не является обязательным.
75. Кто осуществляет маркировку сертифицированной лесопроductии?
- а) субъект лесной сертификации;

- б) аудитор;
- в) орган по лесной сертификации;
- г) Министерство лесного хозяйства.

76. Какую схему сертификации предпочтительнее выбрать компании, которая желает продемонстрировать своим бизнес-партнерам, что является солидным партнером, эффективно управляющим своей производственной деятельностью?

- а) FSC или PEFC;
- б) сертификацию контролируемой древесины;
- в) ISO 9001 и ISO 14001;
- г) не важно.

77. Какую схему сертификации предпочтительнее выбрать компании, которая желает вывести на рынок сертифицированную продукцию?

- а) FSC или PEFC;
- б) сертификацию контролируемой древесины;
- в) ISO 9001 и ISO 14001;
- г) не важно.

78. Какую схему сертификации предпочтительнее выбрать компании, которая желает соответствовать требованиям законодательства страны-покупателя по легальности продукции?

- а) FSC или PEFC;
- б) сертификацию контролируемой древесины;
- в) ISO 9001 и ISO 14001;
- г) не важно.

79. Из чего складываются затраты на сертификацию?

- а) затраты на аудит + затраты на совершенствование лесопользования;
- б) затраты на подготовку к сертификации + аудит;
- в) затраты на аудит;
- г) зависят от площади лесного участка.

80. Выделите 1. прямые и 2. косвенные эффекты от совершенствования лесопользования при сертификации:

- а) сокращение издержек производства;
- б) повышение уровня жизни местного населения;
- в) повышение отдачи от персонала;
- г) увеличение выручки от реализации продукции.

81. На какой срок выдается лесной сертификат?

- а) 1 год;
- б) 5 лет;
- в) 10 лет;
- г) на срок действия лесного плана.

82. Процедура лесной сертификации является:

- а) добровольной и коммерческой;
- б) обязательной и бесплатной;
- в) обязательной и коммерческой;
- г) добровольной и бесплатной.

83. Перечислите 10 принципов стабильного и эффективного лесного хозяйства по системе Лесного попечительского совета:

1. _____;
2. _____;
3. _____;
4. _____;
5. _____;
6. _____;
7. _____;
8. _____;
9. _____;
10. _____.

84. Перечислите 6 критериев устойчивого лесопользования, положенных в основу Пан-Европейской системы лесной сертификации:

1. _____;
2. _____;
3. _____;
4. _____;
5. _____;
6. _____.

85. Основным предметом какой системы сертификации является экологический менеджмент?

- а) Лесного попечительского совета;
- б) Пан-Европейской системы;
- в) ISO 14000;
- г) Российской национальной системы добровольной лесной сертификации.

86. Регистрация Системы добровольной лесной сертификации и знака соответствия в Госстандарте России, является функцией:
- а) Российского национального совета по лесной сертификации;
 - б) Центрального органа системы добровольной сертификации;
 - в) Органа по лесной сертификации;
 - г) Субъекта лесной сертификации.
87. Осуществление общего контроля за использованием знака соответствия, является функцией:
- а) Российского национального совета по лесной сертификации;
 - б) Центрального органа системы добровольной сертификации;
 - в) Органа по лесной сертификации;
 - г) Субъекта лесной сертификации.
88. Кто оплачивает затраты по проведению лесной сертификации?
- а) покупатель сертифицированной лесопродукции;
 - б) заявитель – субъект лесной сертификации;
 - в) региональные органы власти;
 - г) орган по лесной сертификации.
89. Стандарт – это:
- а) документ, в котором устанавливаются характеристики продукции, правила осуществления и характеристики процессов производства, эксплуатации, хранения, перевозки, реализации и утилизации, выполнения работ и оказания услуг;
 - б) документ, удостоверяющий совокупность свойств и характеристик продукции или услуг, которые придают им способность удовлетворять обусловленные или предполагаемые потребности;
 - в) документ, дающий право продавать продукцию предприятия;
 - г) документ, подтверждающий соответствие лесопроизводства или лесохозяйственной продукции установленным требованиям.
90. Если лесопользование ведется на основании договора аренды лесного участка, то инициатором сертификации будет:
- а) арендатор лесного участка;
 - б) лесничество;
 - в) переработчик древесины;
 - г) Министерство лесного хозяйства.
91. Какие принципы Российского стандарта лесопроизводства и лесопользования относятся к принципам экологически устойчивого лесопроизводства?
- а) Рациональное и эффективное ведение лесного хозяйства и лесопользования;
 - б) Сохранение биоразнообразия, жизнедеятельности лесных экосистем и функций леса;
 - в) Соблюдение прав работников, местного населения и коренных народов;
 - г) Планирование мероприятий и мониторинг ведения лесного хозяйства и лесопользования.
92. Какие принципы Российского стандарта лесопроизводства и лесопользования относятся к принципам экономически устойчивого лесопроизводства?
- а) Рациональное и эффективное ведение лесного хозяйства и лесопользования;
 - б) Сохранение биоразнообразия, жизнедеятельности лесных экосистем и функций леса;
 - в) Соблюдение прав работников, местного населения и коренных народов;
 - г) Планирование мероприятий и мониторинг ведения лесного хозяйства и лесопользования.
93. Какие принципы Российского стандарта лесопроизводства и лесопользования относятся к принципам социально устойчивого лесопроизводства?
- а) Рациональное и эффективное ведение лесного хозяйства и лесопользования;
 - б) Сохранение биоразнообразия, жизнедеятельности лесных экосистем и функций леса;
 - в) Соблюдение прав работников, местного населения и коренных народов;
 - г) Планирование мероприятий и мониторинг ведения лесного хозяйства и лесопользования.
94. Назовите Федеральный закон Российской Федерации, регулирующий деятельность в области стандартизации:
- а) Лесной кодекс;
 - б) «О техническом регулировании»;
 - в) Гражданский кодекс;
 - г) Налоговый кодекс.
95. Расшифруйте:
- а) ГОСТ Р;
 - б) ОСТ;
 - в) СТП;
 - г) СТО.
96. На каком этапе подготовки предприятия к сертификации ставится задача создания организационно-нормативной базы?
- а) подготовительный этап;

- б) проектирование;
- в) документирование;
- г) внедрение;
- д) подготовка к аудиту.

97. На каком этапе подготовки предприятия к сертификации ставится задача создания организационной структуры?

- а) подготовительный этап;
- б) проектирование;
- в) документирование;
- г) внедрение;
- д) подготовка к аудиту.

98. Что является 1.целями, 2.задачами и 3.выгодами лесной сертификации?

- а) доступ на экологически чувствительные рынки;
- б) улучшение прозрачности и контроля в лесном хозяйстве;
- в) улучшение методов ведения лесного хозяйства;
- г) обеспечение возможности поставок сертифицированной древесины на рынок;
- д) улучшение имиджа компаний и маркетинга продукции.

99. Найдите соответствие между работами по лесной сертификации и их содержанием: 1.Инспекционный контроль; 2.Основной аудит; 3.Предварительный аудит; 4.Процессы, связанные с субъектом лесной сертификации; 5.Оформление результатов сертификации:

- а) оформление и оплата услуг на проведение сертификации;
- б) оформление лицензии на право применения знака соответствия;
- в) проверка и оценка деятельности предприятия;
- г) решение о выдаче сертификата соответствия;
- д) отмена действия сертификата соответствия.

100. Найдите соответствие между системами лесной сертификации и их параметрами: 1. FSC; 2. PEFC:

- а) применяется во всем мире;
- б) применяется в основном в Европе;
- в) носит добровольный характер;
- г) носит обязательный характер;
- д) имеется товарный знак;
- е) основные пользователи – мелкие собственники леса;
- ж) основные пользователи – государственные леса и крупные частные лесные владения.

Критерии оценивания

- отношение правильно выполненных заданий к общему их количеству

Шкала оценивания

Баллы для учета в рейтинге (оценка)	Степень удовлетворения критериям
86-100 баллов «отлично»	Выполнено от 26 до 30 тестов
71-85 баллов «хорошо»	Выполнено от 22 до 25 тестов
56-70 баллов «удовлетворительно»	Выполнено от 17 до 21 тест
0-55 баллов «неудовлетворительно»	Выполнено менее 17 тестов

Темы индивидуальных заданий

ПРОВЕДЕНИЕ ВНЕШНЕГО АУДИТА «НА МЕСТЕ»

Задача 1.

Определить экономическую эффективность проектирования и сохранения ключевого биотопа (заболоченное понижение) в делянке, пройденной сплошной рубкой.

Исходная информация для решения задачи: характеристика товарной структуры древостоя на выделенном биотопе и на эксплуатационной площади делянки, затраты по видам работ, цены на продукцию.

Затраты: S — площадь биотопа — 1 га;

- Z1 — затраты на проектирование (определение возможных границ биотопа с учетом его ценности и сохранения устойчивости) — 10 руб./м³;

- Z2 — затраты на ограничение в натуре (прорубка визиров, постановка столбов, обвязка лентой и т.п.) — 10 руб./м³

- Z3 — затраты на заготовку древесины бензомоторными пилами — 350 руб./м³ ;
- Z4 — затраты на создание лесных культур (без учета мероприятий по уходу) — 15 000 руб./га.

Затраты сложились из стоимости посадочного материала, выращенного в теплицах предприятия, и стоимости работ по подготовке почвы и посадке лесных культур. Цена за единицу объема:

- P1 — дровяная древесина — 200 руб./м³;
- P2 — пиловочник хвойный — 1700 руб./м³;
- P3 — пиловочник лиственный — 500 руб./м³;
- P4 — балансы хвойные — 300 руб./м³;
- P5 — балансы лиственные — 200 руб./м³.

Товарная структура древостоя в биотопе:

- V — удельный запас древесины — 80 м³/га;
- w1 — дровяная древесина — 80 %;
- w2 — пиловочник хвойный — 5 %;
- w3 — пиловочник лиственный — 5 %;
- w4 — балансы хвойные — 5 %;
- w5 — балансы лиственные — 5 %.

Количество вариантов неограниченно, т.к. каждый отличается исходными показателями и индивидуальными цифровыми данными.

Задание 2. Определить затраты предприятия на сертификацию лесоправления FSC FM за год.

Задание 3. Определить затраты предприятия на сертификацию цепочки поставок FSC CoC за год.

Задание 4. Определить затраты предприятия на улучшение управления лесным хозяйством за год.

Задание 5. Определить совокупные затраты предприятия на лесную сертификацию FSC за год.

Задание 6. Определить прибыль или убыток предприятия от внедрения лесной сертификации. *Исходная информация для решения задач:*

- S (площадь арендных участков, подлежащих сертификации лесоправления FSC FM) - 2,1 млн га;
- CFM (стоимость сертификации лесоправления FSC FM в расчете на 1 га) - 0,073 евро;
- V (объемы производства картонно-бумажной продукции в год) - 900 тыс. т;
- CCoC (стоимость сертификации цепочки поставок FSC CoC на тонну картонно-бумажной продукции) - 0,072 евро;
- В (выручка предприятия) - 29,458 млрд. руб.; курс евро - 1 евро = 80 руб.

Количество вариантов неограниченно, т.к. каждый отличается исходными показателями и индивидуальными цифровыми данными.

Задача 2. Определить эффект от получения предпринимателем сертификата лесоправления FSC FM.

Исходная информация для решения задачи:

- S (площадь арендных участков, подлежащих сертификации лесоправления FSC FM) — 67 тыс. га;
- CFM (стоимость сертификации лесоправления FSC FM в расчете на 1 га) — 0,044 евро;
- Зкуб (себестоимость заготовки 1 м³ древесины) — 530 руб.;
- Vб (объемы продажи баланса в год) — 30 тыс. м³ ; курс евро: 1 евро = 80 руб.

Задача 3. Применение удобрений.

Крупная лесозаготовительная и деревообрабатывающая компания Республики Коми заключила с Комитетом лесов Республики Коми договор аренды лесных участков сроком на 49 лет.

Заготовленный на арендованном лесном участке баланс компания продает целлюлозно-бумажному комбинату, а пиловочник перерабатывает на своем лесопильном производстве. После модернизации производства потребности компании в пиловочнике значительно возросли. Инженер по лесному фонду сообщил руководителю компании, что при существующем уровне лесозаготовок уже через 10–15 лет она может столкнуться с проблемой нехватки в лесном фонде качественного крупномерного пиловочника. Одним из способов решения проблемы могло бы стать мероприятие по интенсификации лесного хозяйства – внесение удобрений.

Стоит ли компании осуществлять инвестиции в интенсивное лесное хозяйство – ведь эффект от внесения удобрений проявится через довольно большой промежуток времени, а капитальные затраты необходимы уже сейчас?

Известно, что:

- цена древесины до проведения мероприятия P₁ = 850 руб./ м³; цена древесины после проведения мероприятия P₂ = 900 руб./ м³;

- себестоимость лесозаготовок до проведения мероприятия $C_1 = 550 \text{ руб./ м}^3$;
 - себестоимость лесозаготовок после проведения мероприятия $C_2 = 500 \text{ руб./ м}^3$;
- средний запас насаждения до проведения мероприятия $Y_1 = 200 \text{ м}^3 / \text{га}$; средний запас насаждения после проведения мероприятия $Y_2 = 220 \text{ м}^3 / \text{га}$; стоимость удобрений (объем инвестиций) $IC = 10\,000 \text{ руб./га}$;
- начало действия удобрений (период дисконтирования) $t = 10$ лет; ставка банковского процента $r = 5\%$.

Задание: Определите эффективность инвестиций в увеличение продуктивности леса с помощью удобрений.

Задача 4. Рубки ухода замена малоценных насаждений хозяйственно ценными.

Крупная лесозаготовительная компания арендует в Республике Бурятия лесные участки сроком на 49 лет. Весь заготовленный баланс поставляется на целлюлозно-бумажное производство, а пиловочник продается лесопильным компаниям. Компания заинтересована, чтобы в насаждениях преобладали ценные хвойные породы, так как еловый баланс необходим для производства высококачественной офисной бумаги (поэтому целлюлозно-бумажные комбинаты готовы покупать его по высокой цене), а хвойный пиловочник – сортимент, востребованный на рынке, его продажа приносит основную прибыль компании.

Стоит ли компании сделать инвестиции в интенсификацию своего лесного хозяйства и проводить рубки ухода (убирая осину и формируя ельники)? Будет ли эффект от этих долгосрочных вложений?

Известно, что:

- цена древесины до проведения рубок ухода $P_1 = 500 \text{ руб./ м}^3$; цена древесины после проведения рубок ухода $P_2 = 800 \text{ руб./м}^3$;
- себестоимость лесозаготовок до проведения рубок ухода $C_1 = 450 \text{ руб./ м}^3$; себестоимость лесозаготовок после проведения рубок ухода $C_2 = 400 \text{ руб./м}^3$; средний запас насаждения до проведения рубок ухода $Y_1 = 200 \text{ м}^3 / \text{га}$; средний запас насаждения после проведения рубок ухода $Y_2 = 260 \text{ м}^3 / \text{га}$; стоимость рубок ухода (объем инвестиций) $IC = 10\,000 \text{ руб./га}$.

Задание: Определите эффективность инвестиций в рубки ухода.

Задача 5. Использование сортиментной технологии.

Индивидуальный предприниматель пос. Усть-Баргузин из Баргузинского района Республики Бурятия занимается лесозаготовительным бизнесом. Ежегодная расчетная лесосека на арендованных им лесных участках составляет 40 тыс. м^3 ,

но заготавливает он в год только 21 тыс. м^3 древесины. Предприниматель использует хлыстовую технологию лесозаготовок, широко применяемую при экстенсивной модели лесопользования. Он нанял 12 местных жителей в бригаду, купил бензопилы и старенький трелевочный трактор.

Крупные лесозаготовительные компании в Республике Бурятии используют в основном сортиментную технологию лесозаготовок, у которой много преимуществ. Индивидуальный предприниматель стал задумываться об увеличении объемов производства и о покупке комплекса харвестер + форвардер. Но скандинавская техника очень дорогая. Стоит ли предпринимателю интенсифицировать свои лесозаготовки и использовать скандинавскую технологию?

Таблица 4 - Статьи затрат на лесозаготовку по хлыстовой и сортиментной технологии*

Показатель	Хлыстовая технология лесозаготовки ТДТ-55А	Сортиментная технология лесозаготовки харвестер + форвардер
Часовая производительность, м3	7	16
Ставка платы за ед. объема лесных ресурсов, руб./м3	49,07	49,07
Затраты на оплату труда основных рабочих, руб./ч	1356	260
Расход на ГСМ, руб./ч	160	300
Текущие расходы по обслуживанию оборудования и запчасти, руб./ч	80	300
Выплаты по кредиту, руб./год	84	1200
Амортизация, тыс. руб./год	387	2000

* Для простоты расчетов приведена только часть реальных статей затрат

Задание: Определите объем лесозаготовок, при котором выгоднее использовать сортиментную технологию.

Задача 6. Оценка экономической эффективности сплошнолесосечного и выборочного хозяйства: преимущества и недостатки

Компания определяет стратегию своего развития и возможность перехода на выборочные рубки. Затраты на отвод лесосек на участке площадью 10 га под сплошную рубку составляют в среднем 12 руб. за 1 м³, на отвод под выборочную рубку — 25 руб. за 1 м³. Расходы на заготовку 1 м³ древесины составляют $K_C = 462$ руб. при сплошной рубке и $K_B = 575$ руб. при выборочной.

Задание. Определите: 1) выход древесины по категориям крупности при ведении сплошнолесосечного и выборочного хозяйства;

2) доходы от заготовки древесины на лесном участке при проведении выборочной и сплошной рубок.

Задача 7. Экономическая эффективность лесовосстановления на участке (Ельник долгомошный в средне-таежном районе европейской части России). Исходный тип леса до рубки — ельник долгомошный в средне-таежном районе европейской части России. Содействие естественному возобновлению осуществляется за счет сохранения подроста ели, создание культур ели — посадкой по пластам в почву, подготовленную плугом ПКЛ-70. Дополнительные лесохозяйственные мероприятия не проводились. Расчеты выполнить для площади 20 га.

Таблица 5 - Описание участка № 1

Параметры формируемого древостоя	Способы лесовосстановления		
	Естественное заращивание	Содействие естественному лесовозобновлению за счет сохранения подроста ели	Создание культур ели посадкой по микроповышениям (пластам) плуга ПКЛ-70
Главная порода	Б	Е	Е
Формула древостоя	10Б + подрост ели	2Е8Б + подрост ели	5Е5Б + второй ярус ели (из культур)
Класс бонитета	V	IV-V	IV

Задание.

1. Используя данные таблиц хода роста, динамики товарной структуры и сортиментных таблиц, а также рыночные цены на круглые лесоматериалы, рассчитайте экономическую эффективность различных способов лесовосстановления для древостоя в возрасте рубки без учета коэффициента дисконтирования. Определите, какой способ лесовосстановления экономически наиболее оправдан. Объясните почему.

2. Какие дополнительные лесохозяйственные мероприятия могут повысить экономическую эффективность лесовосстановительных работ? Объясните почему.

Задача 8. Экономическая эффективность лесовосстановления на участке (Сосняк черничный в северо-таежном районе европейской части России).

Исходный тип леса до рубки — сосняк черничный в северо-таежном районе европейской части России. Способы лесовосстановления: естественное заращивание; содействие естественному лесовозобновлению за счет сохранения подроста сосны и ели; создание культур сосны посадкой по микроповышениям (пластам) плуга ПШ-1. Дополнительные лесохозяйственные мероприятия не проводились. Расчеты выполнить для площади 30 га.

Таблица 6- Описание участка № 2

Параметры формируемого древостоя	Способы лесовосстановления		
	Естественное заращивание	Содействие естественному лесовозобновлению за счет сохранения подроста ели	Создание культур сосны посадкой по микроповышениям (пластам) плуга ПШ-1
Главная порода	Б	Е	С
Формула древостоя	9Б1Е + подрост сосны и ели	5Е2С3Б + подрост сосны и ели	7С1Е2Б + подрост ели
Класс бонитета	IV	IV	II

Задание. Используя данные таблиц хода роста, динамики товарной структуры и сортиментных таблиц, а также рыночные цены на круглые лесоматериалы, рассчитайте экономическую эффективность различных способов лесовосстановления для насаждений в возрасте рубки без учета

коэффициента дисконтирования. Определите, какой способ лесовосстановления экономически наиболее оправдан. Объясните почему.

Исходный тип леса до рубки — ельник черничный в средне-таежном районе европейской части России. Способы лесовосстановления — естественное зарастивание; содействие естественному лесовозобновлению за счет сохранения подроста ели; создание культур сосны посадкой по микроповышениям

МОНИТОРИНГ И АНАЛИЗ ПРОГРАММЫ АУДИТОВ

Задача 1. Сравнение доходов от заготовки кедрового ореха и древесины

Запас одного кедра в среднем равен $1,5 \text{ м}^3$ ценной древесины. Для валки дерева привлекается бригада из четырех человек. Максимально возможная ставка платы за 1 м^3 древесины кедра составляет 165,42 руб. Рыночная цена 1 м^3 древесины кедра — около 4 500 руб.

Задание. Сравните доходы от сбора кедрового ореха и от заготовки древесины одного спелого дерева.

Задача 2. Оценка экономической эффективности многоцелевого использования лесных участков для ведения охотничьего хозяйства и развития экологического туризма.

Предприятие ООО «Лесная рекреация и охота» арендует лесной участок в Приморском районе Архангельской области. Участок используется предприятием одновременно для ведения охотничьего хозяйства и осуществления рекреационной деятельности.

Для ведения охотничьего хозяйства предприятие использует участок площадью 1500 га. Планируется получение дохода от организации охоты в зимнее время: от продажи путевок, от предоставления жилых помещений и снегоходов. Ожидается, что ежедневный доход составит около 25 тыс. руб. Всего с ноября до мая (около 180 дней) доход может составить 4,5 млн. руб. Ставка платы за единицу площади лесного участка, находящегося в федеральной собственности, при ведении охотничьего хозяйства и осуществлении охоты составляет за 1 га 0,03 руб. в год для всей территории Российской Федерации.

Для организации рекреационной деятельности в аренду берется 12 га, на этой территории планируется строительство объектов для отдыха. От реализации путевок в летнее время (около 95 дней) ожидается доход в размере 2 млн руб.

Ежедневный доход планируется в размере 21,05 тыс. руб. Ставка платы за единицу площади лесного участка, находящегося в федеральной собственности, при осуществлении рекреационной деятельности в Приморском районе Архангельской области составляет за 1 га 6740 руб. в год.

Задание.

1. Определите затраты предприятия на ведение охотничьего хозяйства.
2. Определите затраты предприятия на организацию рекреационной деятельности.

Определите рентабельность ведения охотхозяйства и рекреационной деятельности на арендуемых лесных участках

Задача 3. Рубка леса в местах традиционного природопользования: как найти компромисс

Крупная лесозаготовительная компания, входящая в структуру российского холдинга, работает на территории одной из областей северо-запада России.

Она арендует большой лесной участок — около 1 млн га сроком на 49 лет и заготавливает тысячи кубометров древесины в год. Компания взяла в аренду несколько кварталов бывших сельских лесов вблизи села, в котором проживает несколько сот человек. Село удалено от районного и областного центров, большая часть населения живет за счет собственных хозяйств и временных заработков. В лесных кварталах вблизи села, взятых компанией в аренду, местные жители традиционно собирали ягоды, грибы, заготавливали колья, жерди для изгородей, веники для бань и на корм скоту, вели выборочные рубки на дрова, выпасали скот. В кварталах есть участки хорошего строевого соснового леса, пригодного для строительства традиционных домов, на этой же территории находится родник, которым пользуется все село. Местные жители заготавливают стройматериалы в основном собственными силами вблизи села, там же заготавливают дрова; местной пилорамы нет, поэтому пиломатериалы не пилятся, они в дефиците. Теперь, после того как кварталы перешли в аренду компании, в случае лесозаготовок в них интересы местных жителей будут существенно затронуты. Компания собирается получить сертификат FSC, поэтому заинтересована в отсутствии конфликтов с местным населением и общественными организациями.

Задание. Используя общее описание ситуации: 1) перечислите действия компании и жителей села, которые приведут к острому конфликту;

2) предложите последовательные шаги, которые должна предпринять компания, чтобы предотвратить конфликт.

Задача 4. Рубки ухода в водоохранной зоне реки: как сохранить традиционные места рыбалки, сбора ягод и грибов, отдыха

Лесозаготовительное предприятие входит в крупную российскую лесную компанию. Его контора расположена в крупном (1500 человек) селе в Карелии. Село имеет длительную историю - несколько сот лет, в нем сохранились многие традиции, в том числе часть жителей знает карельский

язык, с 1970-х годов оно стало еще и селом лесозаготовителей. Предприятие назначило рубку ухода в водоохранной зоне реки, в том месте, где местные жители традиционно отдыхали, рыбачили, собирали ягоды и грибы. Поскольку многие сельчане работают на предприятии, информация о предстоящей рубке широко распространилась среди населения. Жители обратились в местную администрацию с просьбой помочь предотвратить рубку. Глава администрации и группа наиболее заинтересованных в сохранении водоохранной зоны реки сельчан написали обращение в компанию и пришли на прием к ее руководителю. Выслушав аргументы жителей, он обещал рассмотреть их просьбу.

Задание. Определите заинтересованные стороны, участвующие в решении конфликта, опишите или реализуйте в ходе ролевой игры возможные сценарии разрешения конфликта (как будут взаимодействовать заинтересованные стороны), проанализируйте, почему эти сценарии стали возможными.

Вопрос 1. Мониторинг реализации программы внешнего аудита с точки зрения совокупности ее достижения, выполнения процедур аудита и предъявляемых требований, а также работы аудиторов.

Вопрос 2. Определение возможностей улучшения проведения аудита «на месте».

Вопрос 3. Формирование выводов аудита в соответствии с критериями аудита.

Вопрос 4. Подготовка отчета по результатам аудита.

Вопрос 5. Проведение заключительного совещания.

Вопрос 6. Утверждение и рассылка отчета по результатам аудиту.

Вопрос 7. Завершение аудита.

Вопрос 8. Корректирующие и предупреждающие действия по улучшению деятельности проверяемого предприятия.

Критерии оценивания:

– полнота раскрытия темы;

– степень владения понятийно-терминологическим аппаратом дисциплины;

– знание фактического материала, отсутствие фактических ошибок;

– умение логически выстроить материал ответа;

– умение аргументировать предложенные подходы и решения, сделанные выводы;

– степень самостоятельности, грамотности, оригинальности в представлении материала (стилистические обороты, манера изложения, словарный запас, отсутствие или наличие грамматических ошибок);

– выполнение требований к оформлению работы.

Шкала оценивания

Баллы для учета в рейтинге (оценка)	Степень удовлетворения критериям
86-100 баллов «отлично»	своевременно в срок выполнил работу, полностью раскрыл тему реферата (сообщения), использовал значительное количество современных информационных источников (литература, интернет ресурсы), качественно презентовал работу, полностью и правильно ответил на вопросы, возникающие в процессе защиты работы
71-85 баллов «хорошо»	своевременно в срок выполнил работу, хорошо раскрыл тему реферата (сообщения), использовал несколько современных информационных источников (литература, интернет ресурсы), презентовал работу, старался активно отвечать на вопросы, возникающие в процессе защиты работы
56-70 баллов «удовлетворительно»	своевременно в срок выполнил работу, не достаточно полностью раскрыл тему реферата (сообщения), использовал незначительное количество информационных источников (литература, интернет ресурсы), слабо презентовал работу, неактивно отвечал на вопросы, возникающие в процессе защиты работы
менее 56 баллов «неудовлетворительно»	несвоевременно выполнил работу, не раскрыл тему реферата (сообщения), использовал незначительное количество информационных источников (литература, интернет ресурсы), не презентовал работу